

XIRIVELLA

IMPAREBLE

**QUÈ HEM FET I QUÈ FAREM
QUÉ HEMOS HECHO Y QUÉ HAREMOS**

PROGRAMA ELECTORAL 2019



compromís | XIRIVELLA

#26Maig

¿QUÉ ES UN PROGRAMA ELECTORAL?

Cómo tiene que ser un programa electoral?

¿Tiene que ser un catálogo exhaustivo y detallado de todas las necesidades de un pueblo? ¿Tiene que ser una carta a los Reyes de magos? ¿Tiene que prometer muchas cosas chulas y que molen mucho?

Nosotros hemos optado por un modelo más costoso pero más responsable. Primero analizamos brevemente el punto de partida: el trabajo realizado por las diferentes concejalías del Govern del Canvi entre 2015 y 2019. Después explicamos en qué áreas se tiene que priorizar el trabajo que hay que hacer o continuar haciendo, sin ahorrarse las dificultades presupuestarias, técnicas, legales o administrativas que nos podamos encontrar ni evitar temas espinosos.

INTRODUCCIÓN



QUÈ ÉS UN PROGRAMA ELECTORAL?

Com ha de ser un programa electoral?

Ha de ser un catàleg exhaustiu i detallat de totes les necessitats d'un poble? Ha de ser una carta al Reis d'Orient? Ha de prometre moltes coses xulís i que molen molt?

Nosaltres hem optat per un model més costós però més responsable. Primer analitzem breument el punt de partida: el treball realitzat per les diferents regidories del Govern del Canvi entre 2015 i 2019. Després expliquem en quines àrees s'ha de prioritzar el treball que cal fer o continuar fent, sense estalviar les dificultats pressupostàries, tècniques, legals o administratives que ens puguem trobar ni evitar temes espinosos.



INTRODUCCIÓ

#RicardBarberà

¿QUÉ SE HA HECHO EN 2015-2019?

- 1** Incremento de las actividades de la Casa de la Dona, de sensibilización en favor de la igualdad y de denuncia de la violencia machista y de visibilización en colaboración con las asociaciones de feministas, así como de visibilización y normalización del colectivo LGTBI+.
- 2** Incremento de los recursos de prevención de la violencia machista y de apoyo a las víctimas.
- 3** Creación de plazas interinas de abogada y psicóloga.
- 4** Aprobación del Plan Municipal de Igualdad y del Plan de Igualdad para el Personal del Ayuntamiento.
- 5** Implantar el lenguaje igualitario en las comunicaciones municipales y exigirlo a las empresas que prestan servicios de comunicación, como el Crónica.
- 6** Trabajo transversal en favor de la igualdad y de la prevención de la violencia machista en educación, deporte, fiestas y centros de gente mayor, como el de San Ramón.

IGUALDAD



QUÈ S'HA FET EN 2015-2019?

- 1** Increment de les activitats de la Casa de la Dona, de sensibilització en favor de la igualtat i de denúncia de la violència masclista i de visibilització en col·laboració amb les associacions de feministes, així com de visibilització i normalització del col·lectiu LGTBI+.
- 2** Increment dels recursos de prevenció de la violència masclista i de suport a les víctimes.
- 3** Creació de places interines d'advocada i psicòloga
- 4** Aprovació del Pla Municipal d'Igualtat i del Pla d'Igualtat per al Personal de l'Ajuntament.
- 5** Implantar el llenguatge igualitari en les comunicacions municipals i exigir-lo a les empreses que presten serveis de comunicació, com ara el Crònica.
- 6** Treball transversal en favor de la igualtat i de la prevenció de la violència masclista en educació, esport, festes i centres de gent major, com el de Sant Ramon.



IGUALTAT

¿EN QUÉ HAY QUE SEGUIR TRABAJANDO? *

- 1 Hay que continuar mejorando e incrementando los recursos dedicados a las áreas trabajadas por el Govern del Canvi en 2015-2019.
- 2 Velar por el cumplimiento y desarrollo del Pacto Valenciano contra la Violencia de Género y Machista. Impulsar la adhesión de colectivos, asociaciones y empresas locales.
- 3 Reforzar el papel del Consejo Local de Igualdad en la política municipal.
- 4 Aplicar la perspectiva inclusiva y de género a la elaboración de los presupuestos municipales, especialmente en las inversiones, y también al Plan Normativo Municipal, es decir, al desarrollo de ordenanzas. Iniciar la revisión desde una perspectiva inclusiva de las ordenanzas, normas y reglamentos actualmente vigentes.

IGUALDAD



EN QUÈ CAL CONTINUAR TREBALLANT?*

- 1** Cal continuar millorant i incrementant els recursos dedicats a les àrees treballades pel govern del canvi en 2015-2019.
- 2** Vetlar pel compliment i desenvolupament del Pacte Valencià contra la Violència de Gènere i Masclista. Impulsar l'adhesió de col·lectius, associacions i empreses locals.
- 3** Reforçar el paper del Consell Local d'Igualtat en la política municipal.
- 4** Aplicar la perspectiva inclusiva i de gènere a l'elaboració dels pressupostos municipals, especialment en les inversions, i també al Pla Normatiu Municipal, és a dir, al desenvolupament d'ordenances. Iniciar la revisió des d'una perspectiva inclusiva de les ordenances, normes i reglaments actualment vigents.



IGUALTAT

¿EN QUÉ HAY QUE SEGUIR TRABAJANDO?

- 5 Reforzar las campañas de sensibilización y acciones por la igualdad de género, especialmente las campañas contra el acoso en fiestas y las acciones transversales en sectores como el deporte, la actividad económica y las actividades cotidianas y de ocio, de manera que se amplíe la base social receptora.
- 6 Crear los recursos necesarios para atender y orientar a las personas adolescentes LGTBI+ y para normalizar su opción sexual.
- 7 Incrementar la dotación de recursos técnicos y humanos y hacer las mejoras necesarias en la Casa de la Dona para mejorar su funcionamiento.
- 8 Como miembro de la red de municipios contra la prostitución, facilitar el acceso a los servicios de apoyo para mujeres prostituidas, dar difusión a las campañas contra la explotación sexual en todas sus formas.
- * La igualdad es una materia transversal. La perspectiva inclusiva y de género la encontraréis en muchas otras propuestas en la diversas secciones de este programa electoral.

IGUALDAD



EN QUÈ CAL CONTINUAR TREBALLANT?

5 Reforçar les campanyes de sensibilització i accions per la igualtat de gènere, especialment les campanyes contra l'assetjament en festes i les accions transversals en sectors com ara l'esport, l'activitat econòmica i les activitats quotidianes i d'oci, de manera que s'eixample la base social receptora.

6 Crear els recursos necessaris per a atendre i orientar les persones adolescents LGTBI+ i per normalitzar la seua opció sexual.

7 Incrementar la dotació de recursos tècnics i humans i fer les millores necessàries en la Casa de la Dona per a millorar el seu funcionament.

8 Com a membre de la xarxa de municipis contra la prostitució, facilitar l'accés als servicis de suport per a dones prostituïdes, donar difusió a les campanyes contra l'explotació sexual en totes les seues formes.

***** La igualtat és una matèria transversal. La perspectiva inclusiva i de gènere la trobareu en moltes propostes més en les diverses seccions d'este programa electoral.



IGUALTAT

¿QUÉ SE HA HECHO EN 2015-2019?

- 1** La actividad del Centre Jove ha sido muy intensa durante toda la legislatura, tanto en actividades programadas en años anteriores como en nuevas: multitud de talleres y cursos, Horta Neta, Joc Solidari. Mobilitat Jove, Àgora Joven, Pascua Joven, Alumna-do Activo, programa de segunda oportunidad JOOP, corresponsales juveniles, “Tu què vols?”, Jornada de Activismo Joven, Gaming Experience...
- 2** Durante esta legislatura la población joven de Xirivella han tenido la oportunidad de evaluar los diferentes servicios municipales e instalaciones, en este sentido el programa “Tu què vols?”, o las jornadas alrededor del plan de movilidad llevadas a cabo con los institutos han sido especialmente importantes.
- 3** Por primera vez se han realizado programas de aprendizaje servicio con los institutos de Xirivella con una muy buena acogida de las asociaciones involucradas: cursos de informática básica o de uso del móvil.

JÓVENES



QUÈ S'HA FET EN 2015-2019?

1 L'activitat del Centre Jove ha sigut molt intensa durant tota la legislatura, tant d'activitats programades en anys anteriors com de noves: multitud de tallers i cursos, Horta Neta, Joc Solidari, Eines. Mobilitat Jove, Àgora Jove, Pasqua Jove, Alumnat Actiu, programa de segona oportunitat JOOP, corresponsals juvenils, "Tu què vols?", Jornada d'Activisme Jove, Gaming Experience...

2 Durant esta legislatura els joves de Xirivella han tingut l'oportunitat d'avaluar els diferents servicis municipals i instal·lacions, en este sentit el programa "Tu què vols" o les jornades al voltant del pla de mobilitat dutes a terme amb els instituts han sigut especialment importants.

3 Per primera vegada s'han tirat avant programes d'aprenentatge servei amb els instituts de Xirivella amb una molt bona acollida de les associacions involucrades. Han estat des de cursos d'informàtica bàsica o de l'ús del mòbil.



JOVES

¿EN QUÉ HAY QUE SEGUIR TRABAJANDO?

JÓVENES

- 1** En 2019-2024 la estabilidad política en la concejalía facilitará el trabajo de personal técnico y la coordinación con el resto de áreas del gobierno.
- 2** Redactar y poner en marcha un plan joven para Xirivella que incorpore y dé continuidad a la información obtenida en el programa “Tu què vols?”, y otros similares. La incorporación de una técnica de Juventud financiada por el IVAJ facilitará este y otros proyectos
- 3** Continuar renovando y ampliando los equipos informáticos y TIC del Centre Jove.
- 4** Ampliación en días y espacios del horario especial de estudio, que actualmente está reducido a la biblioteca central, de acuerdo con las demandas de la población estudiante.
- 5** Reforzar los programas aprendizaje servicio, contra el acoso, de fomento de la igualdad, la salud reproductiva, interculturalidad, de orientación de población LGTBI+, etc.
- 6** Ampliar la oferta lúdica de los jóvenes en verano, con iniciativas como noches de piscina o las noches de rock.



EN QUÈ CAL CONTINUAR TREBALLANT?

- 1 En 2019-2024 l'estabilitat política en la regidoria facilitarà la faena de tècnics i la coordinació amb la resta de regidories.
- 2 Redactar i posar en marxa un pla jove per a Xirivella que incorpore i done continuïtat a la informació obtinguda en el programa "Tu què vols" i altres similars. La incorporació d'una tècnica de Joventut finançada per l'IVAJ facilitarà este i altres projectes
- 3 Continuar renovant i ampliant els equips informàtics i TIC del Centre Jove.
- 4 Ampliació en dies i espais de l'horari especial d'estudi, que actualment està reduït a la biblioteca central, d'acord amb les demandes de la població estudiant.
- 5 Reforçar els programes intergeneracionals, contra l'assetjament, de foment de la igualtat, la salut reproductiva, interculturalitat, d'orientació de població LGTBi+, etc.
- 6 Ampliar l'oferta lúdica dels joves a l'estiu, amb iniciatives com nits de piscina o les nits de rock.



JOVES

¿EN QUÉ HAY QUE SEGUIR TRABAJANDO?

7 La administración municipal necesita un espacio de interlocución con la juventud, un espacio realmente representativo de la pluralidad de la población joven de diferentes ámbitos: adolescente, universitario, trabajo, fiestas, deporte, asociativo, migrantes... Este espacio debe ser el paso previo a otras iniciativas, como la participación de la gente joven en programación cultural y festiva, inversión en equipamientos urbanos y deportivos para jóvenes, horarios de los servicios públicos que más utiliza la juventud, gestión de espacios, etc.

8 Mejorar la colaboración entre diferentes departamentos municipales que trabajan y atienden a población adolescente y juvenil, desde servicios sociales, cultura, deportes o juventud. De esta forma se reforzaría la actividad y podría llegarse a más personas cubriendo más intereses. La oferta se debería ver como una continuidad en la atención a la población más joven de nuestro municipio.

JÓVENES



EN QUÈ CAL CONTINUAR TREBALLANT?

7

L'administració municipal necessita un espai d'interlocució amb la joventut, un espai realment representatiu de la pluralitat de la població jove de diferents àmbits: adolescent, universitari, treball, festes, esport, associatiu, nouvinguts... Este espai ha de ser el pas previ a altres iniciatives, com ara la participació de la gent jove en programació cultural i festiva, inversió en equipaments urbans i esportius per a joves, horaris dels servicis públics que més utilitza la joventut, gestió d'espais, etc.

8

Millorar la col·laboració entre diferents departaments municipals que treballen i atenen població adolescent i juvenil, des de serveis socials, cultura, esports o joventut. D'esta forma es reforçaria l'activitat i podria arribar-se a més persones cobrint més interessos. L'oferta s'hauria de vore com una continuïtat en l'atenció a la població més jove del nostre municipi.



JOVES

¿QUÉ SE HA HECHO EN 2015-2019?

- 1 Reapertura e insonorización del Punt-Com, un espacio polivalente utilizado principalmente por la gente mayor.
- 2 Mejor coordinación de los centros de personas mayores y participación en la organización de las actividades organizadas por la concejalía.
- 3 Con la participación de centros de personas mayores y de muchas otras asociaciones, la Setmana de la Gent Major se ha convertido en el punto de encuentro creativo, lúdico y reivindicativo de centenares de personas mayores.
- 4 Las actividades programadas a lo largo del año (teatro, baile, gimnasia, excursiones, talleres, actividades intergeneracionales, de difusión de TIC...) se han ampliado, tanto en variedad de oferta como en horarios, grupos y participantes.

GENTE MAYOR



QUÈ S'HA FET EN 2015-2019?

- 1** Reobertura i insonorització del PuntCom, un espai polivalent utilitzat principalment per la gent major.
- 2** Millor coordinació dels centres de persones majors i participació en l'organització de les activitats organitzades per la regidoria.
- 3** Amb la participació de centres de persones majors i de moltes altres associacions, la Setmana de la Gent Major s'ha convertit en el punt de trobada creativa, lúdic i reivindicatiu de centenars de persones majors.
- 4** Les activitats programades al llarg de l'any (teatre, ball, gimnàstica, excursions, tallers, activitats intergeneracionals, de difusió de TIC...) s'han ampliat, tant en varietat d'oferta com en horaris, grups i participants.



GENT MAJOR

#RicardBarberà

¿EN QUÉ HAY QUE SEGUIR TRABAJANDO?

- 1** Consolidar actividades nuevas o recuperadas, como el “Carnaval de la gent major”, las actividades intergeneracionales, sociosanitarias y las que se hacen en colaboración con asociaciones festivas.
- 2** Avanzar en la paridad de las juntas directivas de los centros de personas mayores. Consolidar la coordinación de las juntas directivas de los centros de personas mayores.
- 3** Mejorar las instalaciones de los centros de mayores.
- 4** Ampliar las actividades de difusión de las nuevas tecnologías entre las personas mayores y adaptar los centros.
- 5** Animar a las personas mayores a la práctica de la agroecología como actividad física saludable y en la que pueden aportar conocimientos y experiencias muy valiosos.
- 6** Es necesario que el personal que se encarga de dinamizar las actividades dirigidas a personas mayores tenga la formación necesaria para detectar tanto casos de violencia machista como casos de violencia doméstica.

GENTE MAYOR





GENT MAJOR

#RicardBarberà

EN QUÈ CAL CONTINUAR TREBALLANT?

- 1** Consolidar activitats noves o recuperades, com el “Carnestoltes de la gent major”, les activitats intergeneracionals, sociosanitàries i les que es fan en col·laboració amb associacions festives.
- 2** Avançar en la paritat de les juntes directives dels centres de persones majors. Consolidar la coordinació de les juntes directives dels centres de persones majors.
- 3** Millorar les instal·lacions dels centres de majors.
- 4** Ampliar les activitats de difusió de les noves tecnologies entre les persones majors i adaptar els centres.
- 5** Animar a les persones majors a la pràctica de l'agroecologia com a activitat física saludable i en la que poden aportar coneixements i experiències molt valuoses.
- 6** És necessari que el personal que s'encarrega de dinamitzar les activitats dirigides a persones majors tinga la formació necessària per a detectar tant casos de violència masclista com casos de violència domèstica o altres tipus de problemes.

¿QUÉ SE HA HECHO EN 2015-2019?

- 1** Ahora Xirivella cuenta con diez espacios cardioprotegidos, dotados con desfibriladores homologados, repartidos por diferentes centros de todo el municipio, acompañados de la formación correspondiente.
- 2** En control de plagas, se volvió a licitar el servicio para ganar en eficacia y se ha actuado en zonas que hasta ahora no se trataban adecuadamente, como los tratamientos invernales de la piscina municipal.
- 3** Se han implantado decenas de anillas anti-roedores en buena parte de las palmeras de Xirivella.
- 4** Participación en el proyecto “Xirivella saludable”, así como organización de campañas de difusión de hábitos de vida saludables y de prevención de plagas.
- 5** Ha culminado la ampliación del centro de salud, y se ha hecho seguimiento de las quejas de las personas usuarias a la Conselleria de Sanidad, responsable del centro, referentes a instalaciones, dotación de personal especializado y funcionamiento.

SANIDAD



QUÈ S'HA FET EN 2015-2019?

1 Ara Xirivella compta amb deu espais cardioprotegits, dotats amb desfibril·ladors homologats, repartits per diferents centres de tot el municipi, acompanyats de la formació corresponent.

2 En control de plagues, es va tornar a licitar el servei per a guanyar en eficàcia i s'ha actuat en zones que fins ara no es tractaven adequadament, com els tractaments hivernals de la piscina municipal.

3 S'han implantat desenes d'anelles antiroedors en bona part de les palmeres de Xirivella.

4 Participació en el projecte "Xirivella saludable", així com organització de campanyes de difusió d'hàbits de vida saludables i de prevenció de plagues.

5 Ha culminat l'ampliació del centre de salut, i s'ha fet seguiment de les queixes de les persones usuàries a la Conselleria de Sanitat, responsable del centre, referents a instal·lacions, dotació de personal especialitzat i funcionament.



SANITAT

¿QUÉ SE HA HECHO EN 2015-2019?

- 6** Implantación del programa Activa, en colaboración con el centro de salud de Xirivella, para promover la actividad física terapéutica, de determinados pacientes y en coordinación con médicos, enfermería de atención primaria y departamento de Sanidad.
- 7** En prevención de riesgos, se han hecho diferentes actuaciones en centros municipales, como la instalación de líneas de vida en el auditorio municipal.
- 8** Se ha creado el Consejo Municipal de Salud, un espacio de participación ciudadana en el que las diferentes asociaciones trabajan conjuntamente con profesionales de la salud y el Ayuntamiento para hacer de Xirivella una ciudad más saludable.
- 9** Adhesión a XarxaSalut, un proyecto colaborativo en red en promoción de la salud que estimula el intercambio de buenas prácticas y de recursos entre municipios.

SANIDAD



QUÈ S'HA FET EN 2015-2019?

6 Implantació del programa Activa, en col·laboració amb el centre de salut Xirivella, per a promoure l'activitat física terapèutica de determinats pacients i en coordinació amb metges, infermeria d'atenció primària i departament de Sanitat.

7 En prevenció de riscos, s'han fet diferents actuacions en centres municipals, com la instal·lació de línies de vida en l'auditori municipal.

8 S'ha creat el Consell Municipal de Salut, un espai de participació ciutadana en què les diferents associacions treballen conjuntament amb professionals de la salut i l'Ajuntament per a fer de Xirivella una ciutat més saludable.

9 Adhesió a XarxaSalut, un projecte col·laboratiu en promoció de la salut que estimula l'intercanvi de bones pràctiques i de recursos entre municipis.



SANITAT

¿EN QUÉ HAY QUE SEGUIR TRABAJANDO?

- 1** Convertir todos los centros municipales en espacios cardioprotegidos, dotados de desfibriladores y de personal formado.
- 2** Como en otros problemas, también en control de plagas hay que implantar acciones supramunicipales, a través de la Mancomunitat de l'Horta Sud.
- 3** Es necesario consolidar el Consejo Municipal de Salud como herramienta participativa de control de la calidad de la atención sanitaria pública, particularmente del centro de salud. También hay que dar continuidad y consolidar el resto de programas: Activa y XarxaSalut
- 4** Las principales quejas sobre el centro de salud se refieren a la falta de servicio de urgencias pediátricas, las listas de espera en especialidades, la ratio de pacientes por médico o médica y la atención presencial y telefónica. Hay que continuar reclamando a la Conselleria las mejoras necesarias. Como en tantas otras cosas, también la solución depende en buena medida de una financiación justa del gobierno central.

SANIDAD



EN QUÈ CAL CONTINUAR TREBALLANT?

- 1** Convertir tots els centres municipals en espais cardioprotegits, dotats de desfibril·ladors i de personal format.
- 2** Com en altres problemes, també en control de plagues cal implantar accions supramunicipals, a través de la Mancomunitat de l'Horta Sud.
- 3** És necessari consolidar el Consell Municipal de Salut com a ferramenta participativa de control de la qualitat de l'atenció sanitària pública, particularment del centre de salut.
- 4** Les principals queixes sobre el centre de salut es refereixen a la falta de servei d'urgències pediàtriques, les llistes d'espera en especialitats, la ràtio de pacients per metge o metgessa i l'atenció presencial i telefònica. Cal continuar reclamant a la Conselleria les millores necessàries. Com en tantes altres coses, també la solució depèn en gran manera d'un finançament just del govern central.



SANITAT

¿QUÉ SE HA HECHO EN 2015-2019?

- 1** Plan de choque en situaciones de emergencia social: Hemos incrementado los recursos destinados a la atención de situaciones de emergencia social tanto económicos como de personal.
- 2** Renta Valenciana de Inclusión: Se han incorporado 100 familias a la renta valenciana de inclusión
- 3** Dependencia: Se han gestionado y resuelto en colaboración con la Generalitat Valenciana más de 400 expedientes de dependencia (el último año de la legislatura pasada se tramitaron 34; el año pasado, 172)
- 4** Adicciones: Se han promovido campañas informativas para los más jóvenes sobre el uso responsable del alcohol, como la coctelera saludable de la Nit de les Figues.

INCLUSIÓN





INCLUSIÓ

QUÈ S'HA FET EN 2015-2019?

- 1** Pla de xoc en situacions d'emergència social: Hem incrementat els recursos destinats a l'atenció de situacions d'emergència social tant econòmics com de personal.
- 2** Renda Valenciana d'Inclusió: S'han incorporat 100 famílies a la renda valenciana d'inclusió
- 3** Dependència: S'han gestionat i resolt en col·laboració amb la Generalitat Valenciana més de 400 expedients de dependència (l'últim any de la legislatura passada se'n van tramitar 34; l'any passat, 172)
- 4** Addiccions: S'han promogut campanyes informatives per als mes joves sobre l'ús responsable de l'alcohol, com la coctelera saludable de la Nit de les Figues.

¿EN QUÉ HAY QUE SEGUIR TRABAJANDO?

- 1 Xirivella debe incrementar y mejorar los recursos para las personas con diversidad funcional, haciendo una proyección más allá de la próxima legislatura. En este sentido es urgente continuar trabajando por una residencia y un centro de día para personas con diversidad funcional, para lo que retomaremos las negociaciones con la Conselleria pertinente.
- 2 Xirivella tiene un Centro Ocupacional ejemplar, pero actualmente no tiene un patio de uso exclusivo para sus trabajadores y trabajadoras. Habría que dar continuidad al parque de Sant Josep - Jesús Ferrando por habilitar un entorno más seguro y agradable que pueda hacer las veces de patio y asegure al mismo tiempo un buen acceso de los servicios de emergencia, como bomberos.
- 3 Xirivella tiene una población diversa, debemos poner en marcha la oficina PANGEA que facilite la integración de las personas recién llegadas. Promoveremos iniciativas que permitan el conocimiento mutuo y la integración de todas las personas en un proyecto conjunto para Xirivella. Igualmente hay que continuar colaborando con las iniciativas de las asociaciones que ya trabajan desde hace años en la alfabetización e integración de las personas migrantes.

INCLUSIÓN

Baixa un 33%
la taxa d'ajuda



INGRESSOS MENSUALS

Fins a:

799,00 €

1065,00 €

1331,00 €

1598,00 €

1864,00 €

més de 1865,00 €



AJUNTAMENT DE XIRIVELLA

Regidoria d'Hisenda

Regidoria de Transparència i Informació

se
sc

EN QUÈ CAL CONTINUAR TREBALLANT?

- 1** Xirivella ha d'incrementar i millorar els recursos per als persones amb diversitat funcional, fent una projecció mes enllà de la propera legislatura. En aquest sentit és urgent continuar treballant per una residència i un centre de dia per a persones amb diversitat funcional, per a la qual cosa reprendrem les negociacions amb la Conselleria pertinent.
- 2** Xirivella té un Centre Ocupacional exemplar, però actualment no té un pati d'ús exclusiu per als seus treballadors i treballadores. Caldria donar continuïtat al parc de Sant Josep - Jesús Ferrando per a habilitar un entorn més segur i agradable que pugui fer de pati i assegurar al mateix temps un bon accés dels serveis d'emergència, com bombers.
- 3** Xirivella té una població diversa, hem de posar en marxa l'oficina PANGEA que facilite la integració de les persones nouvingudes. Promourem iniciatives que permeten el coneixement mutu i la integració de totes les persones en un projecte conjunt per a Xirivella. Igualment cal continuar col·laborant amb les iniciatives de les associacions que ja treballen des de fa anys en l'alfabetització i integració de les persones migrants.



de mitjana
a domicili

TAXA/HORA
0 €
2,18 €
2,91 €
5,93 €
8,94 €
11,96 €

erveis
oci ls

www.xirivella.cat



INCLUSIÓ

¿EN QUÉ HAY QUE SEGUIR TRABAJANDO?

- 4 Se acaba de poner en marcha una primera experiencia de orientación para la ocupación para la población gitana que habrá que evaluar y al que habrá que dar continuidad.
- 5 Adicciones. Continuar con las campañas de consumo responsable entre los más jóvenes, tanto en la Nit de les Figues como el día de Paelles i Colles y a lo largo del año. Responsabilizar a los colectivos festeros sobre la necesidad de reducción de consumo de alcohol entre la población más joven, por ejemplo con la realización de talleres de coctelería saludable para fallas y clavarías.
- 6 Igualmente, hay que atender la ludopatía. Pondremos todos los recursos que la ley permite para controlar la actividad de las salas de juego y, si es posible, erradicarlas.
- 7 Continuar colaborando con todas las iniciativas solidarias e inclusivas que organizan las entidades de Xirivella.
- 8 Avanzar en el objetivo de dotar el 0,7% del presupuesto municipal a proyectos solidarios con el Tercer Mundo.

INCLUSIÓN

RENDA VALENCIANA D'INCLUSIÓ

Un dret, una prestació econòmica i un procés d'inclusió social i laboral.

QUÈ ÉS LA RENDA VALENCIANA D'INCLUSIÓ?

La renda valenciana d'inclusió és una eina per a garantir la qualitat de vida de la ciutadania des de la igualtat d'oportunitats, el suport a les famílies, els drets de la infància i amb perspectiva de gènere; un dret tant a una prestació econòmica com a un procés d'inclusió social i laboral.

La ajuda tindrà **caràcter indefinit** mentre mantingues la teua situació de vulnerabilitat.

EN QUÈ CAL CONTINUAR TREBALLANT?

- 4 S'acaba de posar en marxa una primera experiència d'orientació per a l'ocupació per a la població gitana que caldrà avaluar i al qual caldrà donar continuïtat.
- 5 Addiccions. Continuar amb les campanyes de consum responsable entre els més joves, tant en la Nit de les Figues com el dia de Paelles i Colles i al llarg de l'any. Corresponsabilitzar els col·lectius festers sobre la necessitat de reducció de consum d'alcohol entre la població més jove, per exemple amb la realització de tallers de cocteleria saludable per a falles i clavaries.
- 6 Igualment, s'ha d'atendre la ludopatia. Posarem tots els recursos que la llei permet per a controlar l'activitat de les sales de joc i, si és possible, erradicar-les.
- 7 Continuar col·laborant amb totes les iniciatives solidàries i inclusives que organitzen les entitats de Xirivella.
- 8 Avançar en l'objectiu de dotar el 0,7% del pressupost municipal a projectes solidaris amb el Tercer Món.




GENERALITAT
VALENCIANA
Vicepresidència i Conselleria
d'Inclusió i Polítiques Socials



INCLUSIÓ

¿QUÉ SE HA HECHO EN 2015-2019?

- 1 Se ha aumentado un 22% el presupuesto, para crear escuelas para 2-3 años en el Rei en Jaume y en el Vicent Tosca. El Cervantes tendrá su aula a principios del curso escolar 2019-2020.
- 2 A través del Plan Edificant llegarán cerca de 10 millones de euros para mejoras en todas las escuelas de primaria de Xirivella. Además en el Cervantes se ha hecho una inversión vía la Diputación de Valencia de 230.000€ para puertas y ventanas. El programa Edificant prevé la reposición del Gregori Mayans, con un presupuesto próximo a los 7 millones de euros
- 3 Fuera barracones: se ha acabado la remodelación del IES Ramon Muntaner, con una inversión valorada en 5 millones de euros
- 4 Se ha reforzado la colaboración y el fomento de actividades culturales y literarias en las escuelas: Teatro, Mostra de Pallasses i Pallassos, concurso literario Les Penyetes, concurso de Viva Veu...



QUÈ S'HA FET EN 2015-2019?

- 1** S'ha augmentat un 22% més el pressupost, creant escoles per a 2-3 anys al Rei en Jaume i al Vicent Tosca. El Cervantes tindrà la seua aula a començament del curs escolar 2019-2020.
- 2** A través del Pla Edificant arribaran prop de 10 milions d'euros per a millores en totes les escoles de primària de Xirivella. A més a més en el Cervantes s'ha fet una inversió via la Diputació de València de 230.000€ per a portes i finestres. El programa Edificant preveu la reposició del Gregori Mayans, amb un pressupost pròxim als 7 milions d'euros
- 3** Fora barracons: s'ha acabat la remodelació de l'IES Ramón Muntaner, amb una inversió valorada en 5 milions d'euros
- 4** S'ha reforçat la col·laboració i el foment d'activitats culturals i literàries a les escoles: Teatre, Mostra de Pallasses i Pallassos, concurs literari Penyetes, concurs de Viva Veu...



EDUCACIÓ

¿EN QUÉ HAY QUE SEGUIR TRABAJANDO?

- 1** El principal reto es hacer un seguimiento de la ejecución de las inversiones previstas en el Plan Edificant, que mejorará las escuelas de Xirivella y construirá un nuevo CEIP Gregori Mayans.
- 2** Igualmente, hay que acabar la escoleta infantil y garantizar que sea pública y gratuita, tal como ha anunciado la Conselleria de Educación.
- 3** Conseguir que la Conselleria mejore los recursos para atender al alumnado con necesidades especiales; en particular, hacen falta aulas de comunicación y lenguaje para dar una respuesta educativa adecuada para las necesidades especiales
- 4** Reforzar las ayudas para material didáctico al arranque del curso y hacer más eficiente la colaboración con las papelerías de Xirivella, para minimizar el esfuerzo inicial que les puede representar.

EDUCACIÓ



EN QUÈ CAL CONTINUAR TREBALLANT?

- 1** El principal repte és fer un seguiment de l'execució de les inversions previstes en el Pla Edificant, que millorarà les escoles de Xirivella i construirà un nou CEIP Gregori Mayans. En aquest sentit un tema important és el de l'accessibilitat als espais dels centres escolars que no disposen d'ascensor ni de rampes d'accés
- 2** Igualment, cal acabar l'escoleta infantil i garantir que siga pública i gratuïta, tal com ha anunciat la Conselleria d'Educació.
- 3** Aconseguir que la Conselleria millore els recursos per a atendre l'alumnat amb necessitats especials; en particular fan falta aules de comunicació i llenguatge per a donar una resposta educativa adequada a les necessitats especials de l'alumnat amb trastorn de l'espectre autista i facilitar la seua integració social, la relació i la comunicació.
- 4** Reforçar les ajudes per a material didàctic a l'arrancament del curs i fer més eficient la col·laboració amb les papereries de Xirivella per a minimitzar l'esforç inicial que els pot representar a elles.



¿EN QUÉ HAY QUE SEGUIR TRABAJANDO?

5 Desarrollar itinerarios escolares seguros, de acuerdo con el Plan de Movilidad Urbana Sostenible para implantar el programa "A l'escola, a peu".

6 En colaboración con la comunidad educativa, reforzar las campañas y programas contra el absentismo escolar, contra el acoso, de educación por la igualdad, de promoción de la interculturalidad, de apoyo al alumnado recién llegado... y también la participación de las escuelas en iniciativas culturales municipales: Anem al teatre, Mostra de Pallasses i Pallassos, concurso literario Les Penyetes, el De Viva Veu...

EDUCACIÓ



EN QUÈ CAL CONTINUAR TREBALLANT?

- 5 Desenvolupar itineraris escolars segurs, d'acord amb el Pla de Mobilitat Urbana Sostenible per a implantar el programa "A l'escola, a peu".
- 6 En col·laboració amb la comunitat educativa, reforçar les campanyes i programes contra l'absentisme escolar, contra l'assetjament, d'educació per la igualtat, de promoció de la interculturalitat, de suport a l'alumnat nouvingut... i també la participació de les escoles en activitats culturals municipals: Anem al Teatre, Mostra de pallasses i Pallassos, concurs literari Les Penyetes, el De Viva Veu...



EDUCACIÓ

¿QUÉ SE HA HECHO EN 2015-2019?

- 1 El punto fuerte de la OMIC es la atención personal en la oficina. Cada año se realizan varios miles de atenciones sobre los temas mas diversos, entre los cuales labores de mediación y arbitraje en caso de reclamaciones no atendidas.
- 2 Se han realizado diferentes charlas y campañas sobre temas de interés, como la venta domiciliaria, la cláusula suelo, consumo responsable, presupuesto familiar...
- 3 Las acciones en favor del comercio de proximidad, en colaboración con XiriComPrA o con la asociación de vendedores y vendedoras del Mercado, se han multiplicado: Xirivella al Carrer, Feria de Oportunidades, Trenet de la Riella, Nit de Tapes al Mercat, el Entrepà Gegant de fiestas, campañas de rebajas, Nou d'Octubre, casca de Navidad, Pasarela del Comercio...

CONSUM I COMERÇ



QUÈ S'HA FET EN 2015-2019?

- 1** El punt fort de l'OMIC és l'atenció personal en l'oficina. Cada any es realitzen diversos milers d'atencions sobre els temes mes diversos, entre els quals labors de mediació i arbitratge en cas de reclamacions no ateses.
- 2** S'han realitzat diferents xarrades i campanyes sobre temes d'interés, com la venda domiciliària, la clàusula sòl, consum responsable, presupost familiar...
- 3** Els accions en favor del comerç de proximitat, en col·laboració amb XiriComPrA o amb l'associació de venedors i venedores del Mercat, s'han multiplicat: Xirivella al Carrer, Fira d'Oportunitats, Trenet de la Rialla, Nit de Tapes al Mercat, l'Entrepà Gegant de festes, campanyes de rebaixes, Nou d'Octubre, trenca de Nadal, Passarel·la del Comerç...



CONSUM I COMERÇ

#RicardBarberà

¿EN QUÉ HAY QUE SEGUIR TRABAJANDO?

- 1 Sin descuidar la atención personalizada, que es un servicio muy valorado, es necesario crear el portal del consumidor de la OMIC, que facilite a través de internet la información demandada con más frecuencia.
- 2 En colaboración con la asociaciones de comerciantes, vecinales, etc., hay que reforzar las campañas de consumo responsable, especialmente las dedicadas a la reducción de envases de plástico de un solo uso en favor de los reutilizables.
- 3 Continuar promoviendo el Consejo Local de Comercio y colaborando con XiriComPrA y con la Asociación de Vendedores y Vendedoras del Mercado Municipal, como motores de la promoción y modernización del comercio de proximidad, diverso, sostenible y de calidad.

CONSUM I COMERÇ



EN QUÈ CAL CONTINUAR TREBALLANT?

- 1 Sense descuidar l'atenció personalitzada, que és un servei molt valorat, és necessari crear el portal del consumidor de l'OMIC, que facilite a través d'internet la informació demandada amb més freqüència.
- 2 En col·laboració amb associacions de comerciants, veïnals, etc., cal reforçar les campanyes de consum responsable, especialment les dedicades a la reducció de envasos de plàstic d'un sol ús en favor dels reutilitzables.
- 3 Continuar promovent el Consell Local de Comerç i col·laborant amb XiriComPrA i amb l'Associació de Venedors i Venedores del Mercat Municipal, com a motors de la promoció i modernització del comerç de proximitat, divers, sostenible i de qualitat.



CONSUM I COMERÇ

#RicardBarberà

¿EN QUÉ HAY QUE SEGUIR TRABAJANDO?

- 4 Los festivos son para descansar. Continuaremos apoyando las iniciativas que limitan la libertad de apertura en festivos de las grandes superficies, como las restricciones que ha impulsado el Govern del Botànic gracias a Compromís. Igualmente creemos que hay que promover una cultura del ocio no ligado al consumo.
- 5 En el área metropolitana de Valencia el mercado de los grandes centros comerciales ya está saturado y no queremos más.
- 6 También apoyaremos las iniciativas que replantean el concepto de zona comercial de gran afluencia turística para que no represente un perjuicio para el centro comercial Gran Turia.
- 7 Estamos convencidas que el mercado municipal tiene futuro, pero hay que adecuar las instalaciones para que puedan ofrecerse las paradas que actualmente están cerradas y abrir el mercado a nuevos sistemas y horarios de venta.

CONSUM I COMERC



EN QUÈ CAL CONTINUAR TREBALLANT?

- 4 Els festius són per a descansar. Continuarem donant suport als iniciatives que limiten la llibertat d'apertura en festius de les grans superfícies, com les restriccions que ha impulsat el Govern del Botànic gràcies a Compromís. Igualment pensem que cal promoure una cultura de l'oci no lligat al consum.
- 5 En l'àrea metropolitana de València el mercat dels grans centres comercials ja està saturat i no en volem mes.
- 6 També donarem suport a les iniciatives que replantegen el concepte de zona comercial de gran afluència turística per a que no represente un perjudici per al centre comercial Gran Túrria.
- 7 Estem convençudes que el mercat municipal té futur, però cal adequar les instal·lacions a fi que puguem oferir-se les parades que actualment estan tancades i obrir el mercat a nous sistemes i horaris de venda.



CONSUM I COMERÇ

#RicardBarberà

¿EN QUÉ HAY QUE SEGUIR TRABAJANDO?

- 8 Ofrecer a los propietarios de bajos comerciales la posibilidad de inscribir el sede local en un banco para que las personas interesadas sepan dónde pueden instalar su negocio.
- 9 La botifarra de Xirivella se merece tener el reconocimiento como Denominación de Origen Protegida. Es importante que las empresas productoras acuerden la receta más representativa.
- 10 Impulsar y fomentar un pastel o dulce representativo de Xirivella. Ya hay algunas pastelerías y hornos que han hecho propuestas con el higo como ingrediente o sobre la Mostra de Pallasses i Pallassos.

CONSUM I COMERÇ



EN QUÈ CAL CONTINUAR TREBALLANT?

- 8 Oferir als propietaris de baixos comercials la possibilitat d'inscriure el seu local en un banc per a que els persones interessades sàpien on poden instal·lar el seu negoci.
- 9 La botifarra de Xirivella és mereix tindre el reconeixement com a Denominació d'Origen Protegida. És important que les empreses productors acorden la recepta més representativa.
- 10 Impulsar i fomentar un pastís o dolç representatiu de Xirivella. Ja hi ha algunes pastisseries i forns que han fet propostes amb la figa com a ingredient o al voltant de la Mostra de Pallasos i Pallassos.



CONSUM I COMERÇ

¿QUÉ SE HA HECHO EN 2015-2019?

A través de la Agencia de Desarrollo Local se han ofrecido multitud de cursos y de programas de empleo dirigidos a diversos sectores de la población: escuela taller “Et Formem” de atención sociosanitaria, cursos de carretillero/a, talleres de formación para el comercio, cursos de orientación laboral, programas EMCORD y EMCORP, Avalem Joves ...

EMPLEO



QUÈ S'HA FET EN 2015-2019?

A través de l'Agència de Desenvolupament Local s'han oferit multitud de cursos i de programes d'ocupació dirigits a diversos sectors de la població: escola taller "Et Formem" d'atenció socio sanitària, cursos de carreter/a, tallers de formació per al comerç, cursos d'orientació laboral, programes EMCORD i EMCORP, Avalem Joves...



OCUPACIÓ

¿EN QUÉ HAY QUE SEGUIR TRABAJANDO?

- 1** Hay que ampliar la oferta de cursos de empleo pública. En este sentido habría que adquirir y adecuar los espacios municipales por incorporar a la oferta cursos formativos de infraestructuras y obras públicas, así como el de jardinería y agricultura ecológica. Para ello hay que disponer de un almacén propio y habilitar otros espacios. La creación de estos dos programas formativos permitiría incrementar las intervenciones en accesibilidad y mejora de aceras, así como mejorar los espacios ajardinados y parques públicos. Se trata de una inversión costosa, pero que tendría un retorno asegurado y relativamente rápido.
- 2** Queremos crear programas ocupacionales para las personas más desfavorecidas (menores de 30 y mayores de 55 años).
- 3** La Renta Valenciana de Inclusión es un apoyo importante para muchas familias en el que se pide una contraprestación a las familias beneficiadas, básicamente consistente en la asistencia a cursos de formación para que puedan mejorar sus condiciones de empleabilidad.

EMPLEO



EN QUÈ CAL CONTINUAR TREBALLANT?

- 1** Cal ampliar l'oferta de cursos d'ocupació pública. En este sentit caldria adquirir i adequar els espais municipals per incorporar a l'oferta cursos formatius d'infraestructures i obres públiques, així com el de jardineria i agricultura ecològica. Per a això caldrà tindre magatzem propi i habilitar altres espais. La creació d'estos dos programes formatius permetria incrementar les intervencions en accessibilitat i millora de voreres, així com millorar els espais enjardinats i parcs públics. Es tracta d'una inversió costosa, però que tindria un retorn assegurat i relativament ràpid.
- 2** Volem crear programes ocupacionals per a les persones més desafavorides (menors de 30 i majors de 55 anys).
- 3** La Renda Valenciana d'Inclusió és un suport important per a moltes famílies en qual es demana una contraprestació a les famílies beneficiades, bàsicament consistent en l'assistència a cursos de formació perquè puguen millorar les seues condicions d'ocupabilitat.



OCUPACIÓ

¿QUÉ SE HA HECHO EN 2015-2019?

- 1** Se ha abierto la oficina de proyectos europeos, que funciona desde julio de 2018, que trabaja en la captación de fondo europeos destinados a proyectos relacionados con la eficiencia energética, apoyo a las empresas de Xirivella, modernización de la administración, aproximación ciudadana, gestión más eficiente de los recursos, iniciativas de ámbito cultural y social...
- 2** Inversión de 113.140,55 €, entre 2018 y 2019, para renovar y modernizar el alumbrado del Polígono Industrial Virgen de la Salud mediante una serie de medidas de eficiencia energética. Además, el proyecto incluye también las actuaciones necesarias para el cambio, repintado y mejora de la señalización de la zona en cuestión.
- 3** En materia de economía del bien común se han aplicado cláusulas sociales a varios contratos de suministros y servicios.
- 4** En diciembre de 2018 se organizó la primera Festicoop, la feria de la economía alternativa y de cooperación, con buena respuesta de público y de expositores.

PROMOCIÓN ECONÓMICA



QUÈ S'HA FET EN 2015-2019?

1 S'ha obert l'oficina de projectes europeus, que funciona des de juliol de 2018, que treballa en la captació de fons europeus destinats a projectes relacionats amb l'eficiència energètica, suport a les empreses de Xirivella, modernització de l'administració, aproximació ciutadana, gestió més eficient dels recursos, iniciatives d'àmbit cultural i social...

2 Inversió de 113.140'55 €, entre 2018 i 2019, per a renovar i modernitzar l'enllumenat del Polígon Industrial Mare de Déu de la Salut mitjançant una sèrie de mesures d'eficiència energètica. A més, el projecte inclou també les actuacions necessàries per al canvi, repintat i millora de la senyalització de la zona en qüestió.

3 En matèria d'economia del bé comú s'han aplicat clàusules socials a diversos contractes de subministrament i servicis.

4 En desembre de 2018 es va organitzar la primera Festicoop, la fira de l'economia alternativa i de cooperació, amb bona resposta de públic i d'expositors.



PROMOCIÓ 4 ECONÒMICA

¿EN QUÉ HAY QUE SEGUIR TRABAJANDO?

- 1** Acabar de ejecutar las inversiones programadas en los polígonos referidas a eficiencia energética y mejora de la señalización y completarlas hasta que los tres polígonos dispongan de iluminación led y tengan la señalización viaria adecuada.
- 2** Dar continuidad a las ayudas que la Generalitat, a través del IVACE, concede para la mejora de polígonos. En concreto es necesario que los tres polígonos dispongan de fibra óptica.
- 3** Promover el Polígono para darlo a conocer a posibles inversores.
- 4** Los únicos accesos posibles al Polígono industrial para los vehículos de carga son el Camí de Faitanar y el Camí Fondo de la Rambleta; las dos vías necesitan importantes mejoras que el Ayuntamiento difícilmente puede afrontar sin la ayuda de otras administraciones.
- 5** Asegurar la conexión en bicicleta con los polígonos de Xirivella prolongando el carril bici hasta el anillo ciclista y el carril bici de Alaquàs

PROMOCIÓN ECONÓMICA



EN QUÈ CAL CONTINUAR TREBALLANT?

- 1 Acabar d'executar les inversions programades en els polígons referides a eficiència energètica i millora de la senyalització i completar-les fins que els tres polígons disposen d'il·luminació led i tinguen la senyalització viària adequada.
- 2 Donar continuïtat a les ajudes que la Generalitat, a través de l'IVACE, concedeix per a la millora de polígons. En concret cal que els tres polígons disposen de fibra òptica.
- 3 Promoure el Polígon per a donar-lo a conèixer a possibles inversors.
- 4 Els únics accessos possibles al Polígon industrial per als vehicles de càrrega són el Camí de Faitanar i el Camí Fondo de la Rambleta, les dos vies necessiten importants millores que l'Ajuntament difícilment pot afrontar sense l'ajuda d'altres administracions.
- 5 Assegurar la connexió amb bicicleta amb els polígons de Xirivella prolongant el carril bici fins a l'anell ciclista i el carril bici d'Alaquàs.



PROMOCIÓ⁵ ECONÒMICA

¿EN QUÉ HAY QUE SEGUIR TRABAJANDO?

6

Remunicipalización de servicios públicos: Por ahora el Plan de Saneamiento impide que el ayuntamiento pueda constituir una empresa pública para prestar directamente los servicios que están externalizados. Pero hay otras vías. Continuaremos trabajando para que el Consorci d'Aigües de l'Horta tenga los recursos necesarios para poder hacerse cargo, directamente, de la gestión del agua. Igualmente, pensamos que se debe fortalecer la Mancomunitat de l'Horta Sud para que pueda disponer de una empresa pública que vaya asumiendo progresivamente la prestación de servicios a los ayuntamientos

7

Tenemos que consolidar la oficina municipal de proyectos europeos, que tendría que ser capaz de crear oportunidades de negocio para las empresas que tenemos en los polígonos de Xirivella y también para profesionales y personas emprendedoras, comercios, etc.

PROMOCIÓN ECONÓMICA



EN QUÈ CAL CONTINUAR TREBALLANT?

6

Remunicipalització de servicis públics: Ara per ara el Pla de Sanejament impeditx que l'ajuntament pugui constituir una empresa pública per a prestar directament els servicis que estan externalitzats. però hi ha altres vies. Continuarem treballant perquè el Consorci d'Aigües de l'Horta tinga els recursos necessaris per a poder fer-se càrrec, directament, de la gestió de l'aigua. Igualment, pensem que s'ha d'enfortir la Mancomunitat de l'Horta Sud per a que pugui disposar d'una empresa pública que vagi assumint progressivament la prestació de servicis als ajuntaments.

7

Hem de consolidar l'oficina de projectes europeus municipal, que hauria de ser capaç de crear oportunitats de negoci per a les empreses que tenim als polígons de Xirivella i també per a professionals i persones emprenedores, comerços, etc.



PROMOCIÓ ECONÒMICA

¿EN QUÉ HAY QUE SEGUIR TRABAJANDO?

8

Hay que impulsar la economía del bien común, reforzando iniciativas como la Feria de la economía alternativa y de cooperación, el Festicoop.

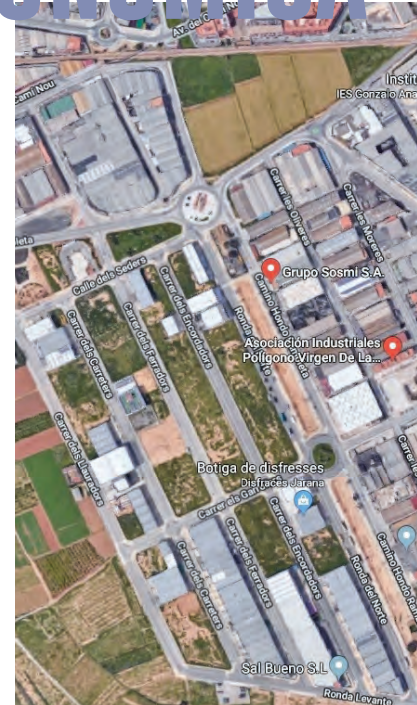
9

En la medida en que lo permita la Ley de Contratos del Sector Público, hay que continuar definiendo cláusulas sociales en los pliegos de los contratos públicos de suministros o servicios del Ayuntamiento de Xirivella, incluyendo los servicios financieros. Estas cláusulas se deben incorporar a la instrucción municipal de contratación pública.

10

Formación en prácticas de economía del bien común a empresas, emprendedores y comercio local.

PROMOCIÓN ECONÓMICA



EN QUÈ CAL CONTINUAR TREBALLANT?

- 8 Cal impulsar l'economia del bé comú, reforçant iniciatives com la Fira de l'economia alternativa i de cooperació, el Festicoop.
- 9 En la mesura que ho permeta la Llei de Contractes del Sector Públic, cal continuar definint clàusules socials en els plecs dels contractes públics de subministraments o servicis de l'Ajuntament de Xirivella, incloent els servicis financers. Aquestes clàusules s'han d'incorporar a la instrucció municipal de contractació pública.
- 10 Formació en pràctiques d'economia del bé comú a empreses, emprenedors i comerç local .



PROMOCIÓ ECONÒMICA

¿QUÉ SE HA HECHO EN 2015-2019?

- 1 Protección íntegra de la huerta de Xirivella.
- 2 Redacción del Reglamento y del proyecto de los huertos del término municipal
- 3 Instalación de paneles y edición de folletos informativos del patrimonio agrícola, entre otras acciones de sensibilización y divulgación.
- 4 Creación del banco de tierras municipal.

HUERTA



QUÈ S'HA FET EN 2015-2019?

- 1 Protecció íntegra de l'horta de Xirivella.
- 2 Redacció del Reglament i del projecte dels horts del terme municipal
- 3 Instal·lació de panells i edició de fullets informatius del patrimoni agrícola, entre altres accions.
- 4 Creació del banc de terres municipal.



HORTA

¿EN QUÉ HAY QUE SEGUIR TRABAJANDO?

- 1 Redacción de un nuevo PGOU que ponga en valor la huerta y resuelva la conexión con la trama urbana.
- 2 Reactivación de la actividad agrícola de la huerta de Xirivella, en coordinación con el Consejo Agrario, propietarios de parcelas, productores locales agroecológicos, comercios de proximidad, grupos de consumo y ecologistas y personas interesadas en trabajar una parcela.
- 3 Continuar trabajando en la protección, dignificación y difusión del patrimonio agrícola: caminos rurales, alquerías, acequias, ceberes...
- 4 Creación de talleres de formación ocupacional en agricultura ecológica, en colaboración con los grupos productores locales.

HUERTA



EN QUÈ CAL CONTINUAR TREBALLANT?

- 1** Redacció d'un nou PGOU que pose en valor l'horta i resolga la connexió amb la trama urbana.
- 2** Reactivació de l'activitat agrícola de l'horta de Xirivella, en coordinació amb el Consell Agrari, propietaris de parcel·les, productors locals agroecològics, comerços de proximitat, grups de consum i persones interessades a treballar una parcel·la.
- 3** Continuar treballant en la protecció, dignificació i difusió del patrimoni agrícola: camins rurals, alqueries, séquies, ceberes...
- 4** Creació de tallers de formació ocupacional en agricultura ecològica, en col·laboració amb els grups productors locals.



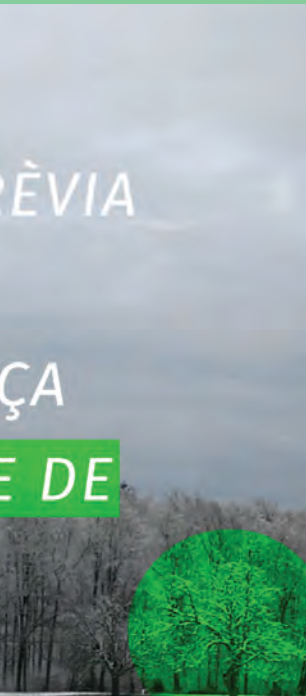
HORTA

¿QUÉ SE HA HECHO EN 2015-2019?

- 1 Aprobación de la Ordenanza de Protección del Arbolado.
- 2 Potenciación de la Semana del Árbol participativa en todos los barrios de Xirivella.
- 3 Implantación de nuevos criterios de poda y de tratamiento de plagas, etc.
- 4 Renovación de las zonas de juego infantil de algunos parques.
- 5 Reapertura de los paellers del Parque de Pablo Iglesias.
- 6 Reposición de plantas y arbolado.

ZONES VERDES

CONSULTA
PÚBLICA PR
SOBRE
L'ORDENAN
D'ARBRATGE
XIRIVELLA



QUÈ S'HA FET EN 2015-2019?

- 1** Aprovació de l'Ordenança de Protecció de l'Arbrat.
- 2** Potenciació de la Setmana de l'Arbre participativa en tots els barris de Xirivella.
- 3** Implantació de nous criteris de poda i de tractament de plagues, etc.
- 4** Renovació de les zones de joc infantil d'alguns parcs.
- 5** Reobertura dels paellers del Parc de Pablo Iglesias.
- 6** Reposició de plantes i arbrat.

ZONES VERDES

#RicardBarberà

¿EN QUÉ HAY QUE SEGUIR TRABAJANDO?

- 1** Implantación de la Ordenanza de Protección del Arbolado.
- 2** Renovar las zonas de juego infantil de los parques que aún no se han podido rehabilitar, aplicando criterios inclusivos.
- 3** De acuerdo con el nuevo PGOU y la Ordenanza de protección del arbolado, renovar, ampliar y mejorar las zonas actualmente ajardinadas, tanto en lo referente a vegetación como a las instalaciones, con criterios inclusivos y medioambientalmente sostenibles.
- 4** Iniciar el ajardinamiento de nuevas zonas verdes, como el entorno del polideportivo del barrio de la Luz, el antiguo IES Ramon Muntaner, la zona posterior al campo de fútbol del barrio de la Luz, la zona liberada por la última remodelación de la V30, el antiguo vertedero y algunas parcelas situadas en la avenida de la Constitución y el final de Camí Nou.
- 5** Continuar trabajando para poder gestionar de manera correcta el mantenimiento del Parque del Che, sin descartar a priori ninguna opción (gestión a través de la Mancomunidad, deslinde, etc.).

ZONES VERDES



EN QUÈ CAL CONTINUAR TREBALLANT?

- 1** Implantació de l'Ordenança de Protecció de l'Arbrat.
- 2** Renovar les zones de joc infantil dels parcs que encara no s'han pogut rehabilitar aplicant criteris inclusius.
- 3** D'acord amb el nou PGOU i l'Ordenança de Protecció de l'Arbrat, renovar, ampliar i millorar les zones actualment enjardinades, tant pel que fa vegetació com a instal·lacions, amb criteris inclusius i mediambientalment sostenibles.
- 4** Iniciar l'enjardinament de noves zones verdes, com l'entorn del poliesportiu del barri de la Llum, l'antic IES Ramon Muntaner, la zona posterior al camp de futbol del barri de la Llum, la zona alliberada per l'última remodelació de la V30, l'antic abocador i algunes parcel·les situades en l'avinguda de la Constitució i el final de Camí Nou.
- 5** Continuar treballant per a poder gestionar de manera correcta el manteniment del Parc del Che, sense descartar a priori cap opció (gestió a través de la Mancomunitat, atermenament, etc.).

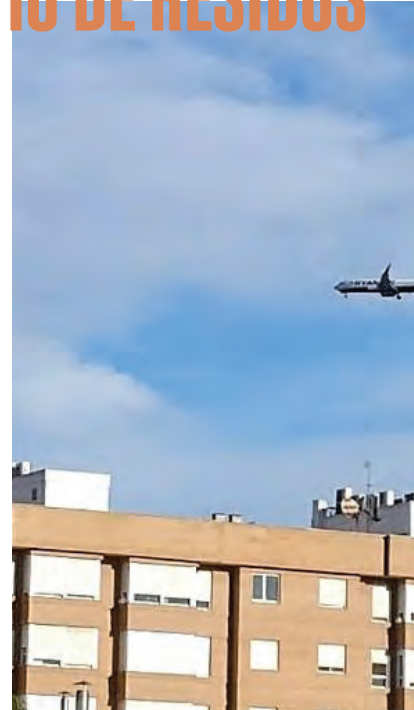


ZONES VERDES

¿QUÉ SE HA HECHO EN 2015-2019?

- 1 Iniciar la aplicación del Pacto de Alcaldías de reducción de las emisiones de CO₂.
- 2 Ampliación del servicio de ecoparque móvil y de la difusión.
- 3 Incorporación a la Comisión Mixta de AENA y reclamación de la ampliación de la huella acústica y otras medidas de reducción del impacto sonoro de los aviones.
- 4 Renovación del alumbrado por tecnología led, más eficiente y menos contaminante.
- 5 Estudios previos a la Redacción del Plan de Acción para la Energía Sostenible (PAES) consistentes en la identificación del Inventario de Emisiones de Referencia (IER) y la Evaluación de Riesgos y Vulnerabilidades.
- 6 Limpieza del antiguo vertedero.

IMPACTE AMBIENTAL I GESTIÓ DE RESIDUS





IMPACTE AMBIENTAL I GESTIÓ DE RESIDUS

#RicardBarberà

QUÈ S'HA FET EN 2015-2019?

- 1 Iniciar l'aplicació del Pacte d'Alcaldies de reducció de les emissions de CO₂.
- 2 Ampliació del servei d'ecoparc mòbil i de la difusió.
- 3 Incorporació a la Comissió Mixta d'AENA i reclamació de l'ampliació de la petjada acústica i d'altres mesures de reducció de l'impacte sonor dels avions.
- 4 Renovació de l'enllumenat per tecnologia led, més eficient i menys contaminant.
- 5 Estudis previs a la Redacció del Pla d'Acció per a l'Energia Sostenible (PAES) consistents en la identificació de l'Inventari d'Emissions de Referència (IER) i l'Avaluació de Riscos i Vulnerabilitats.
- 6 Neteja de l'antic abocador.

¿EN QUÉ HAY QUE SEGUIR TRABAJANDO?

- 1 Continuar implantando y concretando el Pacto de Alcaldías de reducción de las emisiones de CO2, de acuerdo con el Plan de Acción para la Energía Sostenible (PAES)
- 2 Continuar con la difusión del servicio de ecoparque móvil y ampliarlo en función de las necesidades.
- 3 Continuar exigiendo a AENA la ampliación de la huella acústica y la aplicación medidas de reducción del impacto sonoro de los aviones y de aislamiento de los domicilios.
- 4 Finalizar la renovación del alumbrado led y de equipamiento de edificios municipales por sistemas más eficientes y con menor impacto ambiental.
- 5 Implantar el contenedor “marrón”, de recogida de residuos orgánicos.
- 6 En colaboración con las asociaciones de comerciantes y el OMIC, promoción de buenas prácticas para reducir el consumo de recipientes de plástico.
- 7 La ubicación de los contenedores de recogida de residuos suele ser polémica y en esta legislatura se ha estado muy atento a las demandas vecinales. Aun así, habría que hacer una revisión en profundidad de las necesidades y de los puntos en que faltan o sobran contenedores.

IMPACTE AMBIENTAL I GESTIÓ DE RESIDUS

**TIRA ACÍ
TOT
EL QUE ET
SOBRA**



EN QUÈ CAL CONTINUAR TREBALLANT?

- 1 Continuar implantant i concretant el Pacte d'Alcaldies de reducció de les emissions de CO₂, d'acord amb el Pla d'Acció per a l'Energia Sostenible (PAES)
- 2 Continuar amb la difusió del servei d'ecoparc mòbil i ampliar-lo en funció de les necessitats.
- 3 Continuar exigint a AENA l'ampliació de la petjada acústica i l'aplicació mesures de reducció de l'impacte sonor dels avions i d'aïllament dels domicilis.
- 4 Finalitzar la renovació de l'enllumenat led i d'equipament d'edificis municipals per sistemes més eficients i amb menor impacte ambiental.
- 5 Implantar el contenidor "marró", de recollida de residus orgànics.
- 6 En col·laboració amb les associacions de comerciants i l'OMIC, promoció de bones pràctiques per a reduir el consum de recipients de plàstic.
- 7 La ubicació dels contenidors de recollida de residus sol ser polèmica i en esta legislatura s'ha estat molt atent a les demandes veïnals. Així i tot, caldria fer una revisió en profunditat de les necessitats i dels punts en què falten o sobren contenidors.



IMPACTE AMBIENTAL I GESTIÓ DE RESIDUS

#RicardBarberà

¿QUÉ SE HA HECHO EN 2015-2019?

- 1 Consideramos que el servicio que se ha prestado es el correcto de acuerdo con el contrato con la empresa concesionaria y que se ha hecho una buena gestión, ahora bien, es evidente que los servicios contratados son insuficientes para las necesidades de Xirivella.
- 2 Campañas de concienciación sobre la recogida de residuos, especialmente las deposiciones caninas, instalación de más papeleras, etc.

LIMPIEZA URBANA

XIRIVELLA
TAN NETA COM
TU VULGUES

#XIRIVELLANETA



ÉS LA TEUA
MASCOTA
I LA TEUA
RESPONSABILITAT



AJUNTAMENT de XIRIVELLA
Regidoria d'Infraestructures Bàsiques
Servei Municipal de Netedat

QUÈ S'HA FET EN 2015-2019?

- 1 Considerem que el servei que s'ha prestat és el correcte d'acord amb el contracte amb l'empresa concessionària i que s'ha fet una bona gestió, ara bé, és evident que els serveis contractats són insuficients per a les necessitats de Xirivella.
- 2 Campanyes de conscienciació sobre la recollida de residus, especialment les deposicions canines, instal·lació de més papereres, etc.



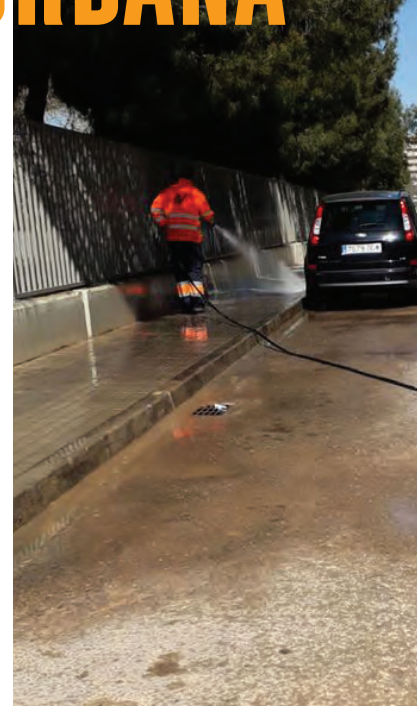
NETEJA URBANA

#RicardBarberà

¿EN QUÉ HAY QUE SEGUIR TRABAJANDO?

- 1** Hay que incrementar el presupuesto destinado a limpieza urbana para mejorar el servicio. Es una medida que tiene un coste económico importante.
- 2** Hay que continuar haciendo campañas de sensibilización, participativas y transversales, que incidan también en cuestiones muy concretas pero que tienen un impacto muy negativo: chicles, deposiciones caninas en zonas periurbanas o en alcorques, zonas deportivas, piscinas municipales...
- 3** Revisión y actualización de la Ordenanza de limpieza pública, especialmente en la definición de conductas sancionables.
- 4** Mejorar la tramitación de sanciones, delegándola, en su caso, en la Mancomunitat de l'Horta Sud.
- 5** Destinar algunas de las personas contratadas en planes de empleo a dinamizar las campañas de sensibilización.
- 6** Los sistemas de identificación de deposiciones caninas a través del análisis de ADN dejan fuera los perros sin identificar y eso es una limitación importante. No obstante, hay que trabajar conjuntamente con la Mancomunitat en la implantación de un sistema eficaz, viable económicamente y que vaya más allá del mero efecto disuasorio.

LIMPIEZA URBANA





NETEJA URBANA

#RicardBarberà

EN QUÈ CAL CONTINUAR TREBALLANT?

- 1** Cal incrementar el pressupost destinat a neteja urbana per a millorar el servei. És una mesura que té un cost econòmic important.
- 2** Cal continuar fent campanyes de sensibilització, participatives i transversals, que incidisquen també en qüestions molt concretes però que tenen un impacte molt negatiu: xiclets, deposicions canines en zones periurbanes o en escoles, zones esportives, piscines municipals...
- 3** Revisió i actualització de l'Ordenança de neteja pública, especialment en la definició de conductes sancionables.
- 4** Millorar la tramitació de sancions, delegant-la, si és el cas, en la Mancomunitat de l'Horta Sud.
- 5** Destinar algunes de les persones contractades en plans d'ocupació a dinamitzar les campanyes de sensibilització.
- 6** Els sistemes d'identificació de deposicions canines a través d'anàlisi d'ADN deixen fora els gossos sense identificar i això és una limitació important. No obstant això, cal treballar conjuntament amb la Mancomunitat en la implantació d'un sistema eficaç, viable econòmicament i que vaja més enllà de l'efecte dissuasori.

¿QUÉ SE HA HECHO EN 2015-2019?

- 1 Adecuación de las zonas caninas del barrio de la Luz y del Parque de Clara Campoamor.
- 2 Campañas de difusión de censo de mascotas, de recogida de excrementos y contra el uso del azufre como repelente.
- 3 Colaboración con las asociaciones de protección de los animales locales en sus actividades, especialmente por lo que respecta al control de las colonias de gatos.
- 4 Proceso de participación ciudadana y supresión de la celebración de festejos taurinos.
- 5 Prohibición de espectáculos con animales.
- 6 Nuevo contrato de recogida de animales abandonados que incluye el criterio de “sacrificio cero”

BIENESTAR ANIMAL

El azufre es tóxico, está prohibido y no sirve para repeler perros



Efectos

Úlceras en la piel
Dificultad en la
respiración
Inflamación de la
mucosa nasal
Asma

QUÈ S'HA FET EN 2015-2019?

- 1 Adequació de les zones canines del barri de la Llum i del Parc de Clara Campoamor.
- 2 Campanyes de difusió de cens de mascotes, de recollida d'excrements i contra l'ús del sofre com a repel·lent.
- 3 Col·laboració amb les associacions de protecció dels animals locals en les seues activitats, especialment pel que fa al control de les colònies de gats.
- 4 Procés de participació ciutadana i supressió de la celebració de festejos taurins.
- 5 Prohibició d'espectacles amb animals.
- 6 Nou contracte de recollida d'animals abandonats que inclou el criteri de "sacrifici zero"

BENESTAR ANIMAL

#RicardBarberà

¿EN QUÉ HAY QUE SEGUIR TRABAJANDO?

- 1** En estos momentos, administrativamente, los temas relacionados con bienestar animal están incluidos en la Concejalía de Sanidad. Crear una concejalía independiente es una decisión política fácil de tomar, el problema es dotarla de un presupuesto adecuado y de personal especializado. La próxima legislatura se debería avanzar en esa dirección.
- 2** Mejora de las zonas caninas del barrio de la Luz y del parque de Clara Campoamor.
- 3** Insistir en las campañas de difusión de censo de mascotas, de recogida de excrementos y contra el uso de repelentes no autorizados (azufre) y de sensibilización contra el abandono de animales y en favor de la acogida, en colaboración con las asociaciones protectoras de animales locales.
- 4** Profundizar en la colaboración con las asociaciones de protección de los animales en sus actividades y con las personas que prestan atención a las colonias de gatos urbanos. Ade-cuación del hogar del gato.

BIENESTAR ANIMAL



EN QUÈ CAL CONTINUAR TREBALLANT?

- 1** Ara mateix, administrativament, els temes relacionats amb benestar animal estan inclosos en la Regidoria de Sanitat. Crear una regidoria independent és una decisió política fàcil de prendre, el problema és dotar-la d'un pressupost adequat i de personal especialitzat. La pròxima legislatura s'hauria d'avançar en eixa direcció.
- 2** Millora de les zones canines del barri de la Llum i del parc de Clara Campoamor.
- 3** Insistir en les campanyes de difusió de cens de mascotes, de recollida d'excrements i contra l'ús de repel·lents no autoritzats (sofre) i de sensibilització contra l'abandonament d'animals i en favor de l'acollida, en col·laboració amb les associacions protectores d'animals locals.
- 4** Aprofundir en la col·laboració amb les associacions de protecció dels animals en les seues activitats i amb les persones que presten atenció a les colònies de gats urbans. Adequació de la llar del gat.



BENESTAR ANIMAL

#RicardBarberà

¿EN QUÉ HAY QUE SEGUIR TRABAJANDO?

- 5** Explorar todas las vías administrativas y técnicas para que el vecindario de los barrios de Zamarra y Monte de Piedad – San Ramón pueda disfrutar de una zona canina cerca de sus domicilios. Para satisfacer esta clase de demandas ciudadanas en zonas urbanas consolidadas sería de mucha ayuda disponer de una planificación supramunicipal que lo prevea.
- 6** Trabajar con la Mancomunitat de l’Horta Sud en los diferentes aspectos relacionados con el bienestar animal y especialmente por lo que respecta a la creación de instalaciones públicas, o en colaboración con sociedades protectoras, de recepción o acogida de animales abandonados.

BIENESTAR ANIMAL



EN QUÈ CAL CONTINUAR TREBALLANT?

- 5 Explorar totes les vies administratives i tècniques perquè el veïnat dels barris de Samarra i Mont de Pietat – Sant Ramon pugui disposar d'una zona canina prop dels seus domicilis. Per a satisfer esta classe de demandes ciutadanes en zones urbanes consolidades seria de molta ajuda disposar d'una planificació supramunicipal que ho preveja.
- 6 Treballar amb la Mancomunitat de l'Horta Sud en els diferents aspectes relacionats amb el benestar animal i especialment pel que fa a la creació d'instal·lacions públiques, o en col·laboració amb societats protectores, de recepció o acollida d'animals abandonats.



BENESTAR ANIMAL

#RicardBarberà

¿QUÉ SE HA HECHO EN 2015-2019?

- 1** El trabajo del departamento de urbanismo se ha centrado en la redacción y ejecución de multitud de proyectos de diferente envergadura, la mayor parte dedicados a la renovación de las infraestructuras urbanas, centros educativos, cumplimiento de normativa en centros municipales, etc.
- 2** Hemos exigido al Ministerio de Fomento la paralización del proyecto de reforma de la V30 y la redacción de otro proyecto a que resuelva los problemas de conexión con el barrio de la Luz y Valencia. Incluyendo la creación de una pasarela independiente para peatones y ciclistas.
- 3** Hemos exigido en el Ministerio de Fomento la mejora de las condiciones de seguridad de la barandilla del puente que nos une con Valencia.

URBANISMO



QUÈ S'HA FET EN 2015-2019?

- 1** La faena del departament d'urbanisme s'ha centrat en la redacció i execució de multitud de projectes, la major part dedicats a la renovació de les infraestructures urbanes, centres educatius, compliment de normativa en centres municipals etc.
- 2** Hem exigit al Ministeri de Foment la paralització del projecte de reforma de la V30 i la redacció d'un altre projecte que resolga els problemes de connexió amb el barri de la Llum i València. Incloent la creació d'una passarel·la independent per a vianants i ciclistes.
- 3** Hem exigit al Ministeri de Foment la millora de les condicions de seguretat de la barana del pont que ens unix amb València.



URBANISME

¿EN QUÉ HAY QUE SEGUIR TRABAJANDO?

1 Redacción de un nuevo PGOU. Este es un objetivo prioritario, que exigirá un considerable esfuerzo presupuestario, técnico y administrativo. El nuevo PGOU debe abordar la rehabilitación de las zonas más marcadas por el desarrollismo de los años sesenta y setenta y empezar a implantar el Plan de Movilidad Urbana Sostenible con el fin de hacer de Xirivella una ciudad más accesible. Asimismo debe poner en valor la huerta de Xirivella y compaginar la actividad agrícola con las actividades propias de una zona de esparcimiento, de paseo y de contacto con la naturaleza.

2 Continuar exigiendo en el Ministerio de Fomento un proyecto de reforma de la V30 que resuelva de forma “amable” los problemas de ruidos y de conexión con Valencia, especialmente a pie o en bicicleta, mediante las soluciones técnicas adecuadas: soterramiento de vías, construcción de pasarelas independientes de las vías de circulación de vehículos a motor, etc.

URBANISMO



EN QUÈ CAL CONTINUAR TREBALLANT?

1 Redacció d'un nou PGOU. Este és un objectiu prioritari, que exigirà un considerable esforç pressupostari, tècnic i administratiu. El Nou PGOU ha d'abordar la rehabilitació de les zones més marcades pel desenvolupisme dels anys seixanta i setanta i començar a implantar el Pla de Mobilitat Urbana Sostenible a fi de fer de Xirivella una ciutat més accessible. Així mateix ha de posar en valor l'horta de Xirivella i compaginar l'activitat agrícola amb les activitats pròpies d'una zona de lleure, de passeig i de contacte amb la natura.

2 Continuar exigint al Ministeri de Foment un projecte de reforma de la V30 que resolga de manera "amable" els problemes de sorolls i de connexió amb València, especialment a peu o en bicicleta, per mitjà de les solucions tècniques adequades: soterrament de vies, construcció de passarel·les independents de les vies de circulació de vehicles a motor, etc.



URBANISME

¿EN QUÉ HAY QUE SEGUIR TRABAJANDO?

- 3 Los únicos accesos posibles al Polígono industrial para los vehículos de carga son el Camí de Faitanar y el Camí Fondo de la Rambleta; las dos vías necesitan importantes mejoras que el Ayuntamiento difícilmente puede afrontar sin la ayuda de otras administraciones.
- 4 Se debe mejorar la gestión administrativa del departamento de Urbanismo, para que licencias, informes técnicos, etc. se tramiten con la celeridad adecuada.

URBANISMO



EN QUÈ CAL CONTINUAR TREBALLANT?

3

Els únics accessos possibles al Polígon industrial per als vehicles de càrrega són el Camí de Faitanar i el Camí Fondo de la Rambleta, les dos vies necessiten importants millores que l'Ajuntament difícilment pot afrontar sense l'ajuda d'altres administracions.

4

S'ha de millorar la gestió administrativa del departament d'Urbanisme, a fi que llicències, informes tècnics, etc. es tramiten amb la celeritat adequada.



URBANISME

¿QUÉ SE HA HECHO EN 2015-2019?

- 1 Aprobación del Plan de Movilidad Urbana Sostenible.
- 2 Se ha avanzado en la pacificación del tránsito facilitando los desplazamientos en bicicleta y se han ampliado las bandadas de bicicletas públicas, igualmente se ha facilitado el acceso al servicio de bicicleta a la población más joven
- 3 Promoción de una Semana de la movilidad participativa y reivindicativa.
- 4 Rebaje de aceras para hacerlas más accesibles en diversos puntos.

MOVILIDAD



QUÈ S'HA FET EN 2015-2019?

- 1 Aprovació del Pla de Mobilitat Urbana Sostenible.
- 2 S'ha avançat en la pacificació del trànsit facilitant els desplaçaments en bicicleta i s'han ampliat les bancades de bicicletes públiques, igualment s'ha facilitat l'accés al servei de bicicleta a la població més jove
- 3 Promoció d'una Setmana de la mobilitat participativa i reivindicativa.
- 4 Rebaix de voreres per a fer-les més accessibles en alguns punts.

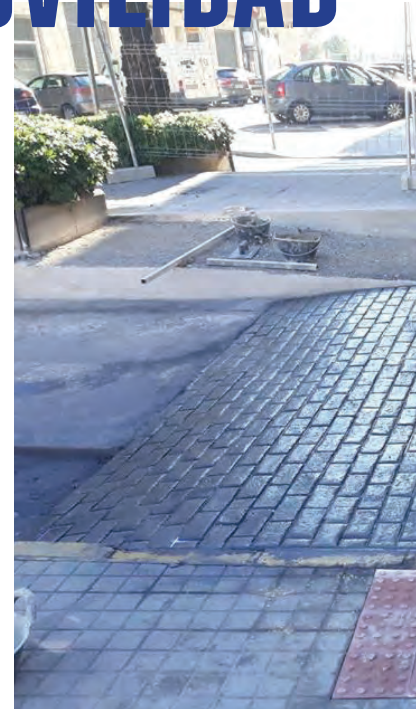


MOBILITAT

¿EN QUÉ HAY QUE SEGUIR TRABAJANDO?

- 1** De acuerdo con el nuevo PGOU, implantar el nuevo Plan de Movilidad Urbana Sostenible (PMUS).
- 2** De acuerdo con el PMUS, redacción y puesta en marcha de un plan integral de accesibilidad, que empiece con los itinerarios prioritarios y llegue a toda la población. Identificación de itinerarios seguros para ir a los centros educativos y a los de más afluencia de personas mayores.
- 3** Ampliación de la red de carriles bici para que nos conecten con las poblaciones vecinas y con el barrio de la Luz - Valencia, de acuerdo con el Plan de Movilidad Metropolitano de Valencia, que deberá recibir financiación de la Conselleria competente o de la Diputación. Conexión segura en bici al anillo ciclista del área metropolitana de Valencia.
- 4** Cuando haya legislación de referencia, redacción de una ordenanza sobre el uso de vehículos de movilidad personal, y también motocicletas de alquiler, etc.

MOVILIDAD



EN QUÈ CAL CONTINUAR TREBALLANT?

- 1** D'acord amb el nou PGOU, implantar el nou Pla de Mobilitat Urbana Sostenible (PMUS).
- 2** D'acord amb el PMUS, redacció i posada en marxa d'un pla integral d'accessibilitat, que comence amb els itineraris prioritaris i arribe a tota la població. Identificació d'itineraris segurs per a anar als centres educatius i als de més aflluència de persones majors.
- 3** Ampliació de la xarxa de carrils bici perquè ens connecten amb les poblacions veïnes i amb el barri de la Llum - València, d'acord amb el Pla de Mobilitat Metropolità de València, que haurà de rebre finançament de la Conselleria competent o de la Diputació. Connexió segura en bici a l'anell ciclista de l'àrea metropolitana de València.
- 4** Quan hi haja legislació de referència, redacció d'una ordenança sobre l'ús de vehicles de mobilitat personal, i també motocicletes de lloguer, etc.



MOBILITAT

¿QUÉ SE HA HECHO EN 2015-2019?

1

Las competencias en transporte urbano no son municipales. Por eso durante la legislatura, junto al movimiento vecinal, hemos exigido al gobierno autonómico la creación de la Autoridad de Transporte Metropolitano y la licitación del contrato de autobús en unas condiciones que mejoren el servicio. Asimismo, para que el gobierno autonómico pueda afrontar el coste de estas mejoras, hemos exigido al gobierno central una financiación justa como la que tienen otras áreas metropolitanas. Hemos presentado mejoras al proyecto de licitación, principalmente para ampliar los horarios de funcionamiento e incrementar la rapidez de conexión con la red de metro de valencia, con especial incidencia en la reivindicación de la integración tarifaria.

2

También hemos exigido al Ministerio diferentes mejoras en la línea de tren de cercanías C3 que reduzcan el tiempo de trayecto y modernicen el servicio: aumento de las frecuencias, electrificación y doblamiento de la línea, acceso directo a la Estació del Nord, integración tarifaria...

TRANSPORTE PÚBLICO



QUÈ S'HA FET EN 2015-2019?

1

Les competències en transport urbà no són municipals. Per això durant la legislatura, juntament amb el moviment veïnal, hem exigit al govern autonòmic la creació de l'Autoritat de Transport Metropolità i la licitació del contracte d'autobús en unes condicions que milloren el servei. Així mateix, perquè el govern autonòmic puga afrontar el cost d'estes millores, hem exigit al govern central un finançament just com el que tenen altres àrees metropolitanes. Hem presentat millores al projecte de licitació encaminades principalment a ampliar els horaris de funcionament i a incrementar la rapidesa de connexió amb la xarxa de metro de València, amb especial incidència en la reivindicació de la integració tarifària.

2

També hem exigit al Ministeri de Foment diferents millores en la línia de tren de rodalia C3 que reduïsquen el temps de trajecte i modernitzen el servei: augment de les freqüències, electrificació i desdoblament de la línia, accés directe a l'Estació del Nord, integració tarifària...



TRANSPORT PÚBLIC

#RicardBarberà un #AlcaldeAlTeuCostat

¿EN QUÉ HAY QUE SEGUIR TRABAJANDO?

- 1** Continuar exigiendo el cumplimiento, ampliación y mejora de las condiciones del nuevo contrato de transporte urbano: integración tarifaria, autobús llanzadera con las estaciones de metro de Faitanar (Quart) y Avenida del Cid (cuando se cree la vía de acceso), frecuencias, accesibilidad, autobús nocturno, mejoras en las marquesinas...
- 2** En cuanto a la línea de tren de cercanías C3, hay que continuar exigiendo las mejoras necesarias para que el servicio sea similar al que presta una línea de metro y con la integración tarifaria con el resto de transportes urbanos, como la que tienen ciudades como Madrid o Barcelona.
- 3** Continuar trabajando conjuntamente con la Plataforma pel Transport Públic, asociaciones vecinales y ayuntamientos de Aldaia, Alacuás y barrio del Cristo para hacer ver a las distintas administraciones la discriminación que representa no poder contar con una línea de metro que preste servicio a cerca de 100.000 personas.

TRANSPORTE PÚBLICO



EN QUÈ CAL CONTINUAR TREBALLANT?

- 1** Continuar exigint el compliment, ampliació i millora de les condicions del nou contracte de transport urbà: integració tarifària, bus llançadera amb les estacions de metro de Faitanar (Quart) i Avinguda del Cid (quan es cree la via d'accés), freqüències, accessibilitat, bus nocturn, millores en les marquesines...
- 2** Quant a la línia de tren de rodalia C3, cal continuar exigint les millores necessàries perquè el servei siga similar al que presta una línia de metro i amb la integració tarifària amb la resta de transports urbans, com la que tenen ciutats com Madrid o Barcelona.
- 3** Continuar treballant conjuntament amb la Plataforma pel Transport públic, associacions veïnals i ajuntaments d'Aldaia, Alaquàs i barri del Crist per a fer vore a les diverses administracions la discriminació que representa no poder comptar amb una línia de metro que done servici a una població de prop de 100.000 persones.



TRANSPORT PÚBLIC

#RicardBarberà un #AlcaldeAlTeuCostat

¿QUÉ SE HA HECHO EN 2015-2019?

- 1** Se ha iniciado la rehabilitación de los pisos sociales de propiedad municipal (+100.000€ invertidos en esta legislatura). Se han iniciado negociaciones con el Ayuntamiento de Valencia para una mejor gestión de los pisos que el Ayuntamiento de Xirivella tiene en Valencia y los que tiene Valencia en Xirivella.
- 2** El servicio de mediación del vivienda, en coordinación con Servicios Sociales, ha realizado, entre otras, más de 80 mediaciones con bancos, 30 paralizaciones de desahucios o 26 alquileres sociales.
- 3** Se ha gestionado y divulgado el plan RENHATA, de ayudas a la reforma interior de viviendas, así como otras ayudas a la rehabilitación.
- 4** Se ha abordado el problema de las ocupaciones ilegales de pisos.

VIVIENDA



QUÈ S'HA FET EN 2015-2019?

- 1** S'ha iniciat la rehabilitació dels pisos socials de propietat municipal (+100.000€ invertits en esta legislatura). S'han iniciat negociacions amb l'Ajuntament de València per a una millor gestió dels pisos que l'Ajuntament de Xirivella té a València i els que té València a Xirivella.
- 2** El servei de mediació de l'habitatge, en coordinació amb Serveis Socials, ha realitzat, entre d'altres, més de 80 mediacions amb bancs, 30 paralitzacions de desnonaments o 26 lloguers socials.
- 3** S'ha gestionat i divulgat el pla RENHATA, d'ajudes a la reforma interior d'habitatges, així com altres ajudes a la rehabilitació.
- 4** S'ha abordat el problema de les ocupacions il·legals de pisos.



VIVENDA

¿EN QUÉ HAY QUE SEGUIR TRABAJANDO?

- 1 Hay que continuar con la rehabilitación de los pisos municipales, buscando el apoyo de la Conselleria y la Diputación.
- 2 Queremos consolidar el servicio de mediación del vivienda para que nadie pierda su casa y garantizar el derecho a la vivienda.
- 3 Redactar un nuevo PGOU que facilite la rehabilitación de las fincas con problemas como la falta de ascensores.
- 4 Mejorar la coordinación entre Policía Local, Policía Nacional y servicio de mediación del vivienda para tratar el problema de la ocupación ilegal de pisos.
- 5 Continuar negociando con los bancos que tienen pisos en propiedad bien para que los pongan a disposición de las personas interesadas bien para que faciliten el alquiler social.
- 6 Creación de una bolsa municipal de viviendas para alquiler social, facilitando la relación entre las personas arrendadoras y las arrendatarias.

VIVIENDA

AJUDES ECONÒMIQUES

Pla RENHA

Pla de Reforma Interior



VIVENDA

EN QUÈ CAL CONTINUAR TREBALLANT?

- 1** Hem de continuar amb la rehabilitació dels pisos municipals, buscant el suport de la Conselleria i Diputació.
- 2** Volem consolidar el servei de mediació de l'habitatge perquè ningú perdi la seva casa i garantir el dret a la vivenda.
- 3** Redactar un nou PGOU que facilite la rehabilitació de les finques amb problemes com ara la falta d'ascensors.
- 4** Millorar la coordinació entre Policia Local, Policia Nacional i servei de mediació de l'habitatge per a tractar el problema de l'ocupació il·legal de pisos.
- 5** Continuar negociant amb els bancs que tenen pisos en propietat bé perquè els posen a disposició de les persones interessades bé perquè faciliten el lloguer social.
- 6** Creació d'una borsa municipal d'habitatges per a lloguer social, facilitant la relació entre les persones arrendadores i les arrendatàries.

¿QUÉ SE HA HECHO EN 2015-2019?

- 1 El punto fuerte de la OMIC es la atención personal en la oficina. Cada año se realizan varios miles de atenciones sobre los temas mas diversos, entre los cuales labores de mediación y arbitraje en caso de reclamaciones no atendidas.
- 2 Se han realizado diferentes charlas y campañas sobre temas de interés, como la venta domiciliaria, la cláusula suelo, consumo responsable, presupuesto familiar...
- 3 Las acciones en favor del comercio de proximidad, en colaboración con XiriComPrA o con la asociación de vendedores y vendedoras del Mercado, se han multiplicado: Xirivella al Carrer, Feria de Oportunidades, Trenet de la Riella, Nit de Tapes al Mercat, el Entrepà Gegant de fiestas, campañas de rebajas, Nou d'Octubre, casca de Navidad, Pasarela del Comercio...

CONSUM I COMERÇ



QUÈ S'HA FET EN 2015-2019?

- 1** El punt fort de l'OMIC és l'atenció personal en l'oficina. Cada any es realitzen diversos milers d'atencions sobre els temes mes diversos, entre els quals labors de mediació i arbitratge en cas de reclamacions no ateses.
- 2** S'han realitzat diferents xarrades i campanyes sobre temes d'interés, com la venda domiciliària, la clàusula sòl, consum responsable, pressupost familiar...
- 3** Els accions en favor del comerç de proximitat, en col·laboració amb XiriComPrA o amb l'associació de venedors i venedores del Mercat, s'han multiplicat: Xirivella al Carrer, Fira d'Oportunitats, Trenet de la Rialla, Nit de Tapes al Mercat, l'Entrepà Gegant de festes, campanyes de rebaixes, Nou d'Octubre, trenca de Nadal, Passarel·la del Comerç...



CONSUM I COMERÇ

#RicardBarberà

¿EN QUÉ HAY QUE SEGUIR TRABAJANDO?

- 1 Sin descuidar la atención personalizada, que es un servicio muy valorado, es necesario crear el portal del consumidor de la OMIC, que facilite a través de internet la información demandada con más frecuencia.
- 2 En colaboración con la asociaciones de comerciantes, vecinales, etc., hay que reforzar las campañas de consumo responsable, especialmente las dedicadas a la reducción de envases de plástico de un solo uso en favor de los reutilizables.
- 3 Continuar promoviendo el Consejo Local de Comercio y colaborando con XiriComPrA y con la Asociación de Vendedores y Vendedoras del Mercado Municipal, como motores de la promoción y modernización del comercio de proximidad, diverso, sostenible y de calidad.

CONSUM I COMERÇ



EN QUÈ CAL CONTINUAR TREBALLANT?

- 1 Sense descuidar l'atenció personalitzada, que és un servei molt valorat, és necessari crear el portal del consumidor de l'OMIC, que facilite a través d'internet la informació demandada amb més freqüència.
- 2 En col·laboració amb associacions de comerciants, veïnals, etc., cal reforçar les campanyes de consum responsable, especialment les dedicades a la reducció de envasos de plàstic d'un sol ús en favor dels reutilitzables.
- 3 Continuar promovent el Consell Local de Comerç i col·laborant amb XiriComPrA i amb l'Associació de Venedors i Venedores del Mercat Municipal, com a motors de la promoció i modernització del comerç de proximitat, divers, sostenible i de qualitat.



CONSUM I COMERÇ

#RicardBarberà

¿EN QUÉ HAY QUE SEGUIR TRABAJANDO?

- 4 Los festivos son para descansar. Continuaremos apoyando las iniciativas que limitan la libertad de apertura en festivos de las grandes superficies, como las restricciones que ha impulsado el Govern del Botànic gracias a Compromís. Igualmente creemos que hay que promover una cultura del ocio no ligado al consumo.
- 5 En el área metropolitana de Valencia el mercado de los grandes centros comerciales ya está saturado y no queremos más.
- 6 También apoyaremos las iniciativas que replantean el concepto de zona comercial de gran afluencia turística para que no represente un perjuicio para el centro comercial Gran Turia.
- 7 Estamos convencidas que el mercado municipal tiene futuro, pero hay que adecuar las instalaciones para que puedan ofrecerse las paradas que actualmente están cerradas y abrir el mercado a nuevos sistemas y horarios de venta.

CONSUM I COMERC



EN QUÈ CAL CONTINUAR TREBALLANT?

4

Els festius són per a descansar. Continuarem donant suport als iniciatives que limiten la llibertat d'apertura en festius de les grans superfícies, com les restriccions que ha impulsat el Govern del Botànic gràcies a Compromís. Igualment pensem que cal promoure una cultura de l'oci no lligat al consum.

5

En l'àrea metropolitana de València el mercat dels grans centres comercials ja està saturat i no en volem mes.

6

També donarem suport a les iniciatives que replantegen el concepte de zona comercial de gran aflluència turística per a que no represente un perjudici per al centre comercial Gran Túrria.

7

Estem convençudes que el mercat municipal té futur, però cal adequar les instal·lacions a fi que puguem oferir-se les parades que actualment estan tancades i obrir el mercat a nous sistemes i horaris de venda.



CONSUM I COMERÇ

#RicardBarberà

¿EN QUÉ HAY QUE SEGUIR TRABAJANDO?

- 8 Ofrecer a los propietarios de bajos comerciales la posibilidad de inscribir el sede local en un banco para que las personas interesadas sepan dónde pueden instalar su negocio.
- 9 La botifarra de Xirivella se merece tener el reconocimiento como Denominación de Origen Protegida. Es importante que las empresas productoras acuerden la receta más representativa.
- 10 Impulsar y fomentar un pastel o dulce representativo de Xirivella. Ya hay algunas pastelerías y hornos que han hecho propuestas con el higo como ingrediente o sobre la Mostra de Pallasses i Pallassos.

CONSUM I COMERÇ



EN QUÈ CAL CONTINUAR TREBALLANT?

- 8 Oferir als propietaris de baixos comercials la possibilitat d'inscriure el seu local en un banc per a que els persones interessades sàpien on poden instal·lar el seu negoci.
- 9 La botifarra de Xirivella és mereix tindre el reconeixement com a Denominació d'Origen Protegida. És important que les empreses productors acorden la recepta més representativa.
- 10 Impulsar i fomentar un pastís o dolç representatiu de Xirivella. Ja hi ha algunes pastisseries i forns que han fet propostes amb la figa com a ingredient o al voltant de la Mostra de Pallasos i Pallassos.



CONSUM I COMERÇ

¿QUÉ SE HA HECHO EN 2015-2019?

A través de la Agencia de Desarrollo Local se han ofrecido multitud de cursos y de programas de empleo dirigidos a diversos sectores de la población: escuela taller “Et Formem” de atención sociosanitaria, cursos de carretillero/a, talleres de formación para el comercio, cursos de orientación laboral, programas EMCORD y EMCORP, Avalem Joves ...

EMPLEO



QUÈ S'HA FET EN 2015-2019?

A través de l'Agència de Desenvolupament Local s'han oferit multitud de cursos i de programes d'ocupació dirigits a diversos sectors de la població: escola taller "Et Formem" d'atenció socio sanitària, cursos de carreter/a, tallers de formació per al comerç, cursos d'orientació laboral, programes EMCORD i EMCORP, Avalem Joves...



OCUPACIÓ

¿EN QUÉ HAY QUE SEGUIR TRABAJANDO?

- 1** Hay que ampliar la oferta de cursos de empleo pública. En este sentido habría que adquirir y adecuar los espacios municipales por incorporar a la oferta cursos formativos de infraestructuras y obras públicas, así como el de jardinería y agricultura ecológica. Para ello hay que disponer de un almacén propio y habilitar otros espacios. La creación de estos dos programas formativos permitiría incrementar las intervenciones en accesibilidad y mejora de aceras, así como mejorar los espacios ajardinados y parques públicos. Se trata de una inversión costosa, pero que tendría un retorno asegurado y relativamente rápido.
- 2** Queremos crear programas ocupacionales para las personas más desfavorecidas (menores de 30 y mayores de 55 años).
- 3** La Renta Valenciana de Inclusión es un apoyo importante para muchas familias en el que se pide una contraprestación a las familias beneficiadas, básicamente consistente en la asistencia a cursos de formación para que puedan mejorar sus condiciones de empleabilidad.

EMPLEO



EN QUÈ CAL CONTINUAR TREBALLANT?

- 1** Cal ampliar l'oferta de cursos d'ocupació pública. En este sentit caldria adquirir i adequar els espais municipals per incorporar a l'oferta cursos formatius d'infraestructures i obres públiques, així com el de jardineria i agricultura ecològica. Per a això caldrà tindre magatzem propi i habilitar altres espais. La creació d'estos dos programes formatius permetria incrementar les intervencions en accessibilitat i millora de voreres, així com millorar els espais enjardinats i parcs públics. Es tracta d'una inversió costosa, però que tindria un retorn assegurat i relativament ràpid.
- 2** Volem crear programes ocupacionals per a les persones més desafavorides (menors de 30 i majors de 55 anys).
- 3** La Renda Valenciana d'Inclusió és un suport important per a moltes famílies en qual es demana una contraprestació a les famílies beneficiades, bàsicament consistent en l'assistència a cursos de formació perquè puguen millorar les seues condicions d'ocupabilitat.



OCUPACIÓ

¿QUÉ SE HA HECHO EN 2015-2019?

- 1** Se ha abierto la oficina de proyectos europeos, que funciona desde julio de 2018, que trabaja en la captación de fondo europeos destinados a proyectos relacionados con la eficiencia energética, apoyo a las empresas de Xirivella, modernización de la administración, aproximación ciudadana, gestión más eficiente de los recursos, iniciativas de ámbito cultural y social...
- 2** Inversión de 113.140,55 €, entre 2018 y 2019, para renovar y modernizar el alumbrado del Polígono Industrial Virgen de la Salud mediante una serie de medidas de eficiencia energética. Además, el proyecto incluye también las actuaciones necesarias para el cambio, repintado y mejora de la señalización de la zona en cuestión.
- 3** En materia de economía del bien común se han aplicado cláusulas sociales a varios contratos de suministros y servicios.
- 4** En diciembre de 2018 se organizó la primera Festicoop, la feria de la economía alternativa y de cooperación, con buena respuesta de público y de expositores.

PROMOCIÓN ECONÓMICA



QUÈ S'HA FET EN 2015-2019?

1 S'ha obert l'oficina de projectes europeus, que funciona des de juliol de 2018, que treballa en la captació de fons europeus destinats a projectes relacionats amb l'eficiència energètica, suport a les empreses de Xirivella, modernització de l'administració, aproximació ciutadana, gestió més eficient dels recursos, iniciatives d'àmbit cultural i social...

2 Inversió de 113.140'55 €, entre 2018 i 2019, per a renovar i modernitzar l'enllumenat del Polígon Industrial Mare de Déu de la Salut mitjançant una sèrie de mesures d'eficiència energètica. A més, el projecte inclou també les actuacions necessàries per al canvi, repintat i millora de la senyalització de la zona en qüestió.

3 En matèria d'economia del bé comú s'han aplicat clàusules socials a diversos contractes de subministrament i servicis.

4 En desembre de 2018 es va organitzar la primera Festicoop, la fira de l'economia alternativa i de cooperació, amb bona resposta de públic i d'expositors.



PROMOCIÓ 4 ECONÒMICA

¿EN QUÉ HAY QUE SEGUIR TRABAJANDO?

- 1** Acabar de ejecutar las inversiones programadas en los polígonos referidas a eficiencia energética y mejora de la señalización y completarlas hasta que los tres polígonos dispongan de iluminación led y tengan la señalización viaria adecuada.
- 2** Dar continuidad a las ayudas que la Generalitat, a través del IVACE, concede para la mejora de polígonos. En concreto es necesario que los tres polígonos dispongan de fibra óptica.
- 3** Promover el Polígono para darlo a conocer a posibles inversores.
- 4** Los únicos accesos posibles al Polígono industrial para los vehículos de carga son el Camí de Faitanar y el Camí Fondo de la Rambleta; las dos vías necesitan importantes mejoras que el Ayuntamiento difícilmente puede afrontar sin la ayuda de otras administraciones.
- 5** Asegurar la conexión en bicicleta con los polígonos de Xirivella prolongando el carril bici hasta el anillo ciclista y el carril bici de Alaquàs

PROMOCIÓN ECONÓMICA



EN QUÈ CAL CONTINUAR TREBALLANT?

- 1 Acabar d'executar les inversions programades en els polígons referides a eficiència energètica i millora de la senyalització i completar-les fins que els tres polígons disposen d'il·luminació led i tinguen la senyalització viària adequada.
- 2 Donar continuïtat a les ajudes que la Generalitat, a través de l'IVACE, concedix per a la millora de polígons. En concret cal que els tres polígons disposen de fibra òptica.
- 3 Promoure el Polígon per a donar-lo a conèixer a possibles inversors.
- 4 Els únics accessos possibles al Polígon industrial per als vehicles de càrrega són el Camí de Faitanar i el Camí Fondo de la Rambleta, les dos vies necessiten importants millores que l'Ajuntament difícilment pot afrontar sense l'ajuda d'altres administracions.
- 5 Assegurar la connexió amb bicicleta amb els polígons de Xirivella prolongant el carril bici fins a l'anell ciclista i el carril bici d'Alaquàs.



PROMOCIÓ⁵ ECONÒMICA

¿EN QUÉ HAY QUE SEGUIR TRABAJANDO?

6

Remunicipalización de servicios públicos: Por ahora el Plan de Saneamiento impide que el ayuntamiento pueda constituir una empresa pública para prestar directamente los servicios que están externalizados. Pero hay otras vías. Continuaremos trabajando para que el Consorci d'Aigües de l'Horta tenga los recursos necesarios para poder hacerse cargo, directamente, de la gestión del agua. Igualmente, pensamos que se debe fortalecer la Mancomunitat de l'Horta Sud para que pueda disponer de una empresa pública que vaya asumiendo progresivamente la prestación de servicios a los ayuntamientos

7

Tenemos que consolidar la oficina municipal de proyectos europeos, que tendría que ser capaz de crear oportunidades de negocio para las empresas que tenemos en los polígonos de Xirivella y también para profesionales y personas emprendedoras, comercios, etc.

PROMOCIÓN ECONÓMICA



EN QUÈ CAL CONTINUAR TREBALLANT?

6

Remunicipalització de servicis públics: Ara per ara el Pla de Sanejament impeditx que l'ajuntament pugui constituir una empresa pública per a prestar directament els servicis que estan externalitzats. però hi ha altres vies. Continuarem treballant perquè el Consorci d'Aigües de l'Horta tinga els recursos necessaris per a poder fer-se càrrec, directament, de la gestió de l'aigua. Igualment, pensem que s'ha d'enfortir la Mancomunitat de l'Horta Sud per a que pugui disposar d'una empresa pública que vagi assumint progressivament la prestació de servicis als ajuntaments.

7

Hem de consolidar l'oficina de projectes europeus municipal, que hauria de ser capaç de crear oportunitats de negoci per a les empreses que tenim als polígons de Xirivella i també per a professionals i persones emprenedores, comerços, etc.



PROMOCIÓ ECONÒMICA

EN QUÈ CAL CONTINUAR TREBALLANT?

- 8 Cal impulsar l'economia del bé comú, reforçant iniciatives com la Fira de l'economia alternativa i de cooperació, el Festicoop.
- 9 En la mesura que ho permeta la Llei de Contractes del Sector Públic, cal continuar definint clàusules socials en els plecs dels contractes públics de subministraments o servicis de l'Ajuntament de Xirivella, incloent els servicis financers. Aquestes clàusules s'han d'incorporar a la instrucció municipal de contractació pública.
- 10 Formació en pràctiques d'economia del bé comú a empreses, emprenedors i comerç local .



PROMOCIÓ ECONÒMICA

¿QUÉ SE HA HECHO EN 2015-2019?

- 1 La actividad cultural de Xirivella en esta legislatura se ha multiplicado y ha ganado en calidad y en diversidad, tanto en las actividades que se programaban desde hace años como en las que se han incorporado: Música en Viu i Música al Carrer, Sopar de Dijous, Cinema Familiar, exposiciones, actividades per a la gente mayor, club de lectura, de Viva Veu, Les Penyetes, Aula de Poesia, teatro, Cinema a la Fresca...
- 2 En particular hay que destacar la colaboración con artistas e intérpretes locales y asociaciones, y muy especialmente con el Cercle Instruïtiu Musical, concesionario del servicio de Escuela de Música Municipal.

CULTURA



Adivinanz

QUÈ S'HA FET EN 2015-2019?

- 1 L'activitat cultural de Xirivella en esta legislatura s'ha multiplicat i ha guanyat en qualitat i en diversitat, tant en les activitats que es programaven des de fa anys com en les que s'han incorporat: Música en Viu i Música al Carrer, Sopar de Dijous, Cinema Familiar, exposicions, activitats per a la gent major, club de lectura, de Viva Veu, Les Penyetes, Aula de Poesia, teatre, Cinema a la Fresca...
- 2 En particular cal destacar la col·laboració amb artistes i intèrprets locals i associacions, i molt especialment amb el Cercle Instructiu Musical, concessionari del servei d'Escola de Música Municipal.



CULTURA

¿EN QUÉ HAY QUE SEGUIR TRABAJANDO?

- 1** Instalaciones: Entre las mejoras que necesitan las instalaciones culturales, las principales se refieren a la implantación de nuevas tecnologías, y también a la accesibilidad. En concreto el auditorio, las salas de la Casa de Cultura, el PuntCom deberían estar dotados de bucle de inducción magnética, un sistema que permite que las personas con audífonos puedan seguir los actos sin problemas. También las bibliotecas necesitan una inversión considerable en nuevas tecnologías.
- 2** Organización: El principal reto para los primeros meses de la nueva legislatura es reorganizar el departamento de Cultura para mejorar la coordinación de las diferentes áreas, especialmente por lo que respecta a las actividades públicas y festivas, con el fin de evitar duplicidades y solapamientos. Esta reorganización, por ejemplo, debería permitir disponer de los recursos necesarios para facilitar el trabajo de organización de actos públicos a los diferentes departamentos municipales.
- 3** Estudios locales: Durante unos años Xirivella contó con una revista de estudios locales ejemplar, Camí Fondo, que habría que recuperar.

CULTURA



EN QUÈ CAL CONTINUAR TREBALLANT?

1 Instal·lacions: Entre les millores que necessiten les instal·lacions culturals, les principals es referixen a la implantació de noves tecnologies, i també a l'accessibilitat. En concret l'auditori, les sales de la Casa de Cultura, el PuntCom haurien d'estar dotats de bucle d'inducció magnètica, un sistema que permet que les persones amb audífon puguin seguir els actes sense problemes. També les biblioteques necessiten una inversió considerable en noves tecnologies.

2 Organització: El principal repte per als primers mesos de la nova legislatura és reorganitzar el departament de Cultura per a millorar la coordinació de les diferents àrees, especialment pel que fa a les activitats públiques i festives, a fi d'evitar duplicitats i solapaments. Esta reorganització, per exemple, hauria de permetre disposar dels recursos necessaris per a facilitar el treball d'organització d'actes públics als diversos departaments municipals.

3 Estudis locals: Durant uns anys Xirivella va comptar amb una revista d'estudis locals exemplar, Camí Fondo, que caldria recuperar.



CULTURA

¿EN QUÉ HAY QUE SEGUIR TRABAJANDO?

- 4** Patrimonio: Potenciar el patrimonio arquitectónico de Xirivella con placas explicativas en los edificios más emblemáticos y organizar rutas e itinerarios turísticos, tanto por la huerta (restaurando las “ceberes” y las alquerías), como por el centro histórico y el polígono. Dignificar los restos arquitectónicos depositados actualmente en el Polideportivo Municipal Ramón Sáez.
- 5** Cultura en los barrios: Descentralizar los actos de calle, especialmente en el barrio de Samarra, San Ramón y al barrio de la Luz. Organizar o facilitar la realización de actividades en todos los barrios a entidades como el CIM, Mujeres Clown Xirivella, etc.
- 6** Normalización lingüística: Mejorar la presencia del valenciano en la programación cultural y en los actos festivos. Organizar las Trobades d’Escoles en Valencià.
- 7** Xirivella payasa. Xirivella tiene un elemento cultural muy potente: la Mostra Internacional de Pallasses i Pallassos, hay que reforzar este aspecto para hacer de Xirivella una ciudad cultural, que nos lleve a compartir experiencias culturales con otras ciudades europeas.

CULTURA



EN QUÈ CAL CONTINUAR TREBALLANT?

4 Estudis locals: Durant uns anys Xirivella va comptar amb una revista d'estudis locals exemplar, Camí Fondo, que caldria recuperar. Patrimoni: Potenciar el patrimoni arquitectònic de Xirivella amb plaques explicatives en els edificis més emblemàtics i organitzar rutes i itineraris turístics, tant per l'horta (restaurant les ceberes i les alqueries), com pel centre històric i el polígon. Dignificar les restes arquitectòniques dipositades actualment al Poliesportiu Municipal Ramón Sáez.

5 Cultura als barris: Descentralitzar els actes de carrer, especialment al barri de Samarra, Sant Ramon i al barri de la Llum. Organitzar o facilitar la realització d'activitats en tots els barris a entitats com ara el CIM, Dones Clown Xirivella, etc.

6 Normalització lingüística: Millorar la presència del valencià en la programació cultural i en els actes festius. Organitzar les Trobades d'Escoles en Valencià.

7 Xirivella pallassa. Xirivella té un element cultural molt potent: la Mostra Internacional de Pallasses i Pallassos, cal reforçar este aspecte per a fer de Xirivella una ciutat cultural, que ens porte a compartir experiències culturals amb altres ciutats europees.



CULTURA

¿QUÉ SE HA HECHO EN 2015-2019?

- 1 Además de reforzar la tradicional colaboración del Ayuntamiento de Xirivella con los diferentes clubes de deportivos, la novedad más importante ha sido la celebración de la Gala del Deporte, en la que se premian los éxitos deportivos de xirivellers y, sobre todo, de xirivelleres, porque el acto también sirve para dar el protagonismo que se merece el deporte femenino.
- 2 Se han introducido diferentes mejoras en instalaciones deportivas, como las piscinas (la cubierta y las dos descubiertas), los campos de fútbol y se ha instalado un equipo de workout.

DEPORTE



QUÈ S'HA FET EN 2015-2019?

1 A més de reforçar la tradicional col·laboració de l'Ajuntament de Xirivella amb els diferents clubs de esportius, la novetat més important ha sigut la celebració de la Gala de l'Esport, en què es premien els èxits esportius de xirivellers i, sobretot, de xirivelleres, perquè l'acte també servix per a donar el protagonisme que es mereix a l'esport femení.

2 S'han introduït diferents millores en instal·lacions esportives, com ara les piscines (la coberta i les dos descobertes), els camps de futbol i s'ha instal·lat un equip de workout.



ESPORT

¿EN QUÉ HAY QUE SEGUIR TRABAJANDO?

- 1 Facilitar el acceso de vecinos y vecinas del barrio de la Luz a las actividades del Polideportivo Municipal Ramón Sáez y, especialmente, en la piscina cubierta, por ejemplo mediante un minibús. Si la experiencia es satisfactoria y existe la demanda suficiente, consolidar este nuevo servicio.
- 2 Aprovechando el solar que hay detrás del polideportivo, empezar a trabajar un proyecto de ampliación del polideportivo y concretamente de la piscina de verano, de manera que se puedan mejorar las instalaciones e incorporar algún elemento ludicoacuático.
- 3 Instalar por lo menos un equipo más de workout en el barrio de la Luz y tratar de satisfacer el resto de demandas en materia de instalaciones deportivas de la gente más joven, expresadas recientemente en el programa participativo “Tu què vols?”, como el parque de skate.

DEPORTE



EN QUÈ CAL CONTINUAR TREBALLANT?

- 1** Facilitar l'accés de veïns i veïnes del barri de la Llum a les activitats del Poliesportiu Municipal i, especialment, a la piscina coberta, per exemple per mitjà d'un minibús. Si l'experiència és satisfactòria i hi ha prou demanda, consolidar este nou servei.
- 2** Aprofitant el solar que hi ha darrere del poliesportiu, començar a treballar un projecte d'ampliació del poliesportiu i concretament de la piscina d'estiu, de manera que es puguin millorar les instal·lacions i incorporar algun element ludicoaquàtic.
- 3** Instal·lar almenys un equip més de workout en el barri de la Llum i tractar de satisfer la resta de demandes en matèria d'instal·lacions esportives de la gent més jove, expressades recentment en el programa participatiu "Tu què vols?", com el parc de skate.



ESPORT

¿EN QUÉ HAY QUE SEGUIR TRABAJANDO?

- 4 El Ayuntamiento debe hacer un esfuerzo para ampliar los horarios de las instalaciones deportivas; una demanda ciudadana muy importante es la apertura del polideportivo del barrio de la Luz los fines de semana. Igualmente habría que abrir a los más jóvenes el uso de las pistas deportivas de las escuelas, por lo menos en los barrios infradotados, como el de Samarra.
- 5 El ayuntamiento de Xirivella dispone de unos recursos muy limitados en materia de comunicación. Aun así se debe reforzar la difusión de las actividades deportivas de los clubes: horarios de competiciones y actos deportivos, crónicas, resultados...

DEPORTE



EN QUÈ CAL CONTINUAR TREBALLANT?

4

L'Ajuntament ha de fer un esforç per a ampliar els horaris de les instal·lacions esportives; una demanda ciutadana molt important és l'obertura del poliesportiu del barri de la Llum els caps de setmana. Igualment caldria obrir als més joves l'ús de les pistes esportives de les escoles, almenys en els barris infradotats, com el de Samarra.

5

L'ajuntament de Xirivella disposa d'uns recursos molt limitats en matèria de comunicació. Així i tot s'ha de reforçar la difusió de les activitats esportives dels clubs: horaris de competicions i actes esportius, cròniques, resultats...



ESPORT

¿QUÉ SE HA HECHO EN 2015-2019?

- 1** El baile de concejales y concejalas en Fiestas no ha facilitado la gestión, pero aun así ha habido aspectos muy positivos. Tal como pedía Compromís, se han mantenido las propuestas positivas que venían de legislaturas anteriores, como el Paelles i Colles, pero también se han introducido actividades nuevas, como la Marxa de Colors.
- 2** Se ha reforzado la participación de las asociaciones en la organización de las fiestas de Xirivella a través del Foro Fiesta.
- 3** Se ha potenciado nuestra cultura festiva tradicional. Estamos especialmente satisfechos de la recuperación de la fiesta de Sant Antoni, en colaboración con la Peña.
- 4** El maltrato animal ha desaparecido de nuestras fiestas.
- 5** Se ha llegado con las asociaciones festivas a un acuerdo sobre horarios, calendario y sonometría de actos festivos que compagina el derecho al descanso y el derecho a la fiesta.
- 6** A través de las redes sociales municipales se ha dado difusión puntual a todas las actividades festivas que se celebran en los diferentes barrios a lo largo del año.

FIESTAS



QUÈ S'HA FET EN 2015-2019?

- 1** El ball de regidors i regidores en festes no ha facilitat la gestió, però així i tot hi ha hagut aspectes molt positius. Tal com demanava Compromís, s'han mantingut les propostes positives que venien de legislatures anteriors, com el Paelles i Colles, però també s'han introduït activitats noves, com la Marxa de Colors.
- 2** S'ha reforçat la participació de les associacions en l'organització de les festes de Xirivella a través del Fòrum Festa.
- 3** S'ha potenciat la nostra cultura festiva tradicional. Estem especialment satisfetes de la recuperació de la festa de Sant Antoni, en col·laboració amb la Peña.
- 4** El maltractament animal ha desaparegut de les nostres festes.
- 5** S'ha arribat amb les associacions festives a un acord sobre horaris, calendari i sonometria d'actes festius que compagina el dret al descans i el dret a la festa.
- 6** A través de les xarxes socials municipals s'ha donat difusió puntual a totes les activitats festives que se celebren als diferents barris al llarg de l'any.



FESTES

¿QUÉ SE HA HECHO EN 2015-2019?

- 7 Se ha implantado el Pregó municipal de fiestas, un acto que sirve, además de anunciar las fiestas, para reconocer las aportaciones de xirivelleres y xirivellers ilustres y de asociaciones y colectivos.
- 8 Se han ido incrementado los recursos, campañas y acciones para que las fiestas de Xirivella sean una fiestas libres de agresiones o de acoso machistas.
- 9 Se han reforzado también las campañas en favor de un consumo responsable del alcohol.

FIESTAS



QUÈ S'HA FET EN 2015-2019?

- 7** S'ha implantat el Pregó municipal de festes, un acte que servix, a més d'anunciar les festes, per a reconèixer les aportacions de xirivelleres i xirivellers il·lustres i d'associacions i col·lectius.
- 8** S'han anat incrementant el recursos, campanyes i accions perquè les festes de Xirivella siguin unes festes lliures d'agressions o d'assetjament masclistes.
- 9** També s'han reforçat les campanyes en favor d'un consum responsable de l'alcohol.



FESTES

¿EN QUÉ HAY QUE SEGUIR TRABAJANDO?

- 1** Continuar reforzando el modelo de fiesta participativo, con la implicación de buena parte del tejido asociativo, organizado a través del Foro Fiesta, que debe asumir el papel de consejo sectorial de promoción de la cultura festiva.
- 2** Asimismo, habría que organizar una comisión joven de fiestas en colaboración con el Centre Jove y con clavarías y resto de asociaciones. Esta comisión debería recibir la formación necesaria para participar en la organización y selección de las actividades de las fiestas de Xirivella adscritas a la población joven y, de paso, podría servir para animar a la gente joven a acercarse a aquellas asociaciones festivas que necesitan un relevo generacional.
- 3** Reforzar las campañas y recursos para conseguir unas fiestas libres de acoso machista.
- 4** Igualmente, reforzar las campañas de sensibilización por un consumo responsable de alcohol en fiestas.

FIESTAS



EN QUÈ CAL CONTINUAR TREBALLANT?

1 Continuar reforçant el model de festa participatiu, amb la implicació de bona part del teixit associatiu, organitzat a través del Fòrum Festa, que ha d'assumir el paper de consell sectorial de promoció de la cultura festiva.

2 Així mateix, caldria organitzar una comissió jove de festes en col·laboració amb el Centre Jove i amb clavaries i resta d'associacions. Esta comissió hauria de rebre la formació necessària per a participar en l'organització i selecció de les activitats de les festes de Xirivella destinades a la població jove i, de pas, podria servir per a animar la gent jove a acostar-se a aquelles associacions festives que necessiten un relleu generacional

3 Reforçar les campanyes i recursos per a aconseguir unes festes lliures d'assetjament masclista.

4 Igualment, reforçar les campanyes de sensibilització per un consum responsable d'alcohol en festes.



FESTES

¿EN QUÉ HAY QUE SEGUIR TRABAJANDO?

- 5 Tal como ha pedido la gente más joven recientemente en el programa participativo “Tu què vols?”, es necesario habilitar un espacio fuera del casco urbano en que se puedan realizar actividades festivas sin causar molestias.
- 6 Es necesario continuar promoviendo las fiestas de los barrios y simplificando los trámites que deben hacer con el Ayuntamiento.
- 7 Continuar apostando por la colaboración con las clavarías y por la promoción de nuestras tradiciones festivas. Reforzar los actos de celebración de Sant Antoni y Nou d’Octubre.

FIESTAS



EN QUÈ CAL CONTINUAR TREBALLANT?

- 5 Tal com ha demanat la gent més jove recentment en el programa participatiu “Tu què vols?”, és necessari habilitar un espai fora del nucli urbà en què es puguen realitzar activitats festives sense causar molèsties.
- 6 És necessari continuar promovent les festes dels barris i simplificant els tràmits que han de fer amb l’Ajuntament.
- 7 Continuar apostant per la col·laboració amb les clavaries i per la promoció de les nostres tradicions festives. Reforçar els actes de celebració de Sant Antoni i Nou d’Octubre.



FESTES

¿QUÉ SE HA HECHO EN 2015-2019?

- 1** **Transparencia:** Hemos cambiado el horario de los plenos, estableciendo preguntas de la ciudadanía al inicio y al final, y ahora se graban y se difunden los plenarios puntualmente. Además hemos creado una plaza de técnico de transparencia y protección de datos y varios consejos sectoriales y de barrio. Y hemos hecho un Crónica más plural y más abierto y también más profesional y útil para la ciudadanía.
- 2** El portal web municipal ahora dispone de un visor presupuestario y un portal de transparencia que día a día va ganando contenidos
- 3** El avance en administración electrónica ha sido importante: implantación del registro electrónico, del gestor de expedientes, renovación de la oficina virtual, para hacer los trámites sin salir de casa.
- 4** También se ha apostado por la interoperabilidad, con la implantación de la Oficina de Registro Virtual Electrónico (ORVE), y la incorporación de trámites a la plataforma de intermediación de datos...

BUEN GOBIERNO



QUÈ S'HA FET EN 2015-2019?

- 1** Transparència: Hem canviat l'horari dels plens, establint preguntes de la ciutadania a l'inici i al final, i ara es graven i es difonen els plenaris puntualment. A més hem creat una plaça de tècnic de transparència i protecció de dades i diversos consells sectorials i de barri. I hem fet un Crònica més plural i més obert i també més professional i útil per a la ciutadania.
- 2** El portal web municipal ara disposa d'un visor pressupostari i un portal de transparència que dia a dia va guanyant continguts.
- 3** L'avanç en administració electrònica ha sigut important: implantació del registre electrònic, del gestor d'expedients, renovació de l'oficina virtual, per a fer els tràmits sense eixir de casa.
- 4** També s'ha apostat per la interoperabilitat, amb la implantació de l'Oficina de Registre Virtual Electrònic (ORVE), i la incorporació de tràmits a la plataforma d'intermediació de dades...



**BON
GOVERN**

#RicardBarberà

¿QUÉ SE HA HECHO EN 2015-2019?

- 5** La renovación del portal web no solo se ha concretado en un diseño más moderno y funcional. Aparte de las herramientas ya mencionadas, incorpora otras: espacio de participación ciudadana Xirivella Participa, guía de asociaciones “Associa’t a Xirivella”, inforatge, gestión de los paellers, Línea Verde, noticias destacadas...
- 6** En comunicación, con unos recursos muy limitados, la ciudadanía ha recibido información puntual no solo de las actividades y noticias relacionadas con el Ayuntamiento, sino también de la vida asociativa municipal, principalmente en la agenda del fin de semana. Además se ha garantizado la pluralidad, la perspectiva de género, el uso de valenciano y de castellano y la calidad tanto del boletín de información municipal, el Crònica, como de las redes sociales municipales. La cuenta de facebook municipal, que en 2015 tenía 2339 seguidores y seguidoras, ahora tiene 5375.
- 7** Equipamiento informático. Se ha hecho una importante inversión en renovación del equipamiento informático: servidores, seguridad informática, electrónica de red, que estaba obsoleto. Los ordenadores de gestión se han renovado en un 85% que se convertirá en 100% antes de que acabe el año.

BUEN GOBIERNO



Ocupació pública
Borses i oposicions.

QUÈ S'HA FET EN 2015-2019?

- 5** La renovació del portal web no sols s'ha concretat en un disseny més modern i funcional. A banda de les ferramentes ja mencionades, n'incorpora altres: espai de participació ciutadana Xirivella Participa, guia d'associacions "Associa't a Xirivella", inforatge, gestió dels paellers, Línia Verda, notícies destacades...
- 6** En comunicació, amb uns recursos molt limitats, la ciutadania ha rebut informació puntual no sols de les activitats i notícies relacionades amb l'Ajuntament, sinó també de la vida associativa municipal en l'agenda del cap de setmana. A més s'ha garantit la pluralitat, la perspectiva de gènere, l'ús de valencià i de castellà i la qualitat tant del butlletí d'informació municipal, el Crònica, com de les xarxes socials municipals. El compte de facebook municipal, que en 2015 tenia 2339 seguidors i seguidores, ara en té 5375.
- 7** Equipament informàtic. S'ha fet una important inversió en renovació de l'equipament informàtic: servidors seguretat informàtica, electrònica de xarxa, que estava obsoleta. Els ordinadors de gestió s'han renovat en un 85% que es convertirà en 100% abans que acabe l'any.



BON GOVERN

#RicardBarberà

¿EN QUÉ HAY QUE SEGUIR TRABAJANDO?

- 1** Gestión de quejas: Potenciación de la línea verde, como elemento de corresponsabilidad ciudadana en el mantenimiento de las infraestructuras municipales. Hace falta que el ayuntamiento agilice la respuesta a la ciudadanía.
- 2** Administración electrónica: Incorporar nuevas herramientas al portal web municipal y más procedimientos a la oficina virtual, entre otros, una pasarela de pagos más práctica que la actual.
- 3** Transparencia. Hay que continuar completando el portal de transparencia e incorporar nuevas herramientas de transparencia, en concreto un visor presupuestario más completo.
- 4** Ciudad inteligente. Xirivella debe avanzar hacia una ciudad inteligente, un objetivo para el cual puede ser muy útil la oficina de proyectos europeos a la hora de buscar financiación europea.
- 5** Comunicación. En esta área el principal objetivo es montar un departamento de Comunicación municipal.

BUEN GOBIERNO



EN QUÈ CAL CONTINUAR TREBALLANT?

- 1** Gestió de queixes: Potenciació de la línia verda, com a element de coresponsabilitat ciutadana en el manteniment de les infraestructures municipals. Fa falta que l'ajuntament agilitze la resposta a la ciutadania.
- 2** Administració electrònica: Incorporar noves ferramentes al portal web municipal i més procediments a l'oficina virtual, entre altres, una passarel·la de pagaments més pràctica que l'actual.
- 3** Transparència. Cal continuar completant el portal de transparència i incorporar noves ferramentes de transparència, en concret un visor pressupostari més complet.
- 4** Ciutat intel·ligent. Xirivella ha d'avançar cap a una ciutat intel·ligent, un objectiu per al qual pot ser molt útil l'oficina de projectes europeus a l'hora de buscar finançament europeu.
- 5** Comunicació. En esta àrea el principal objectiu és muntar un departament de Comunicació municipal.



BON GOVERN

#RicardBarberà

¿EN QUÉ HAY QUE SEGUIR TRABAJANDO?

- 6 Equipamiento informático. Se debe ir invirtiendo cada año una cantidad para garantizar la calidad y seguridad de los equipos informáticos, tanto los de gestión como los de uso público.
- 7 Iniciar la prestación del servicio de Wifi pública i anar extendiéndolo progresivamente y con la máxima calidad que permita la ley.

BUEN GOBIERNO



EN QUÈ CAL CONTINUAR TREBALLANT?

- 6** Equipament informàtic. S'ha d'anar invertint cada any una quantitat per a garantir la qualitat i seguretat dels equips informàtics, tant els de gestió com els d'ús públic.
- 7** Iniciar la prestació del servei de Wifi pública i anar estenent-lo progressivament i amb la màxima qualitat que permeti la llei.



**BON
GOVERN**

#RicardBarberà

¿QUÉ SE HA HECHO EN 2015-2019?

- 1 Creación de la plaza de técnica de Participación ciudadana.
- 2 Convocatoria de varios procesos participativos: como el de celebración de festejos taurinos y el del Plan de Movilidad Urbana Sostenible.
- 3 Creación de más consejos sectoriales y otros espacios de participación ciudadana; convocatoria regular de los Consejos de Barrio.
- 4 Creación de la herramienta de participación ciudadana electrónica Xirivella Participa y de la guía de asociaciones “Associa’t a Xirivella”, integradas en el portal web municipal.
- 5 Asesoramiento y formación a las asociaciones de forma individualizada o grupal.

PARTICIPACIÓN



QUÈ S'HA FET EN 2015-2019?

- 1 Creació de la plaça de tècnica de Participació ciutadana.
- 2 Convocatòria de diversos processos participatius: com ara el de celebració de festejos taurins i el del Pla de Mobilitat Urbana Sostenible.
- 3 Creació de més consells sectorials i altres espais de participació ciutadana; convocatòria regular dels Consells de Barri.
- 4 Creació de la ferramenta de participació ciutadana electrònica Xirivella Participa i de la guia d'associacions "Associa't a Xirivella", integrades en el portal web municipal.



PARTICIPACIÓ

¿EN QUÉ HAY QUE SEGUIR TRABAJANDO?

- 1 La creación de la plaza de técnica de Participación ha sido un hito importante en esta legislatura pero hay que avanzar en el fortalecimiento del tejido asociativo con iniciativas como la creación de una escuela de participación ciudadana.
- 2 En la medida en que mejore la situación económica municipal, hay que reanudar los presupuestos participativos para decidir inversiones financieramente sostenibles.
- 3 La plataforma Xirivella Participa es una herramienta muy útil para conocer la opinión de la ciudadanía que hay que aprovechar más, tal como se ha hecho con el Plan de Movilidad Urbana Sostenible.

PARTICIPACIÓN



EN QUÈ CAL CONTINUAR TREBALLANT?

- 1** La creació de la plaça de tècnica de Participació ha estat una fita important en esta legislatura però cal avançar en l'enfortiment del teixit associatiu amb iniciatives com la creació d'una escola de participació ciutadana.
- 2** En la mesura que millore la situació econòmica municipal, cal reprendre els pressupostos participatius per a decidir inversions financera-ment sostenibles.
- 3** La plataforma Xirivella Participa és una ferramenta molt útil per a conèixer l'opinió de la ciutadania que cal aprofitar més, tal com s'ha fet amb el Pla de Mobilitat Urbana Sostenible.



PARTICIPACIÓ

¿EN QUÉ HAY QUE SEGUIR TRABAJANDO?

4 La participación ciudadana, incluyendo las sesiones plenarias, necesitan un espacio dotado con los recursos tecnológicos, mobiliario y accesibilidad adecuados. Modernizar el salón de plenos para que cumpla esta función exige una inversión muy elevada que se deberá afrontar poco a poco. Entre estas mejoras está un nuevo sistema de microfonía, altavoces, acceso a internet, proyector y la instalación de cámaras, para permitir la implantación de la videoacta, y garantizar la calidad de las emisiones de las sesiones. En materia de accesibilidad, hay que dotarlo de bucle de inducción magnética, un sistema que permite que las personas con audífono puedan seguir las sesiones sin problemas.

5 Hay que revisar y actualizar las normas de uso de instalaciones y equipos municipales por parte de las asociaciones.

6 Consejos sectoriales. Convocarlos con regularidad y evaluar la su eficacia.

PARTICIPACIÓN



EN QUÈ CAL CONTINUAR TREBALLANT?

4

La participació ciutadana, incloent les sessions plenàries, necessiten un espai dotat amb els recursos tecnològics, mobiliari i accessibilitat adequats. Modernitzar el saló de plens per a que complisca esta funció exigix una inversió molt elevada que s'haurà d'afrontar a poc a poc. Entre estes millores hi ha un nou sistema de microfonia, altaveus, accés a internet, projector i la instal·lació de càmeres, per a permetre la implantació de la videoacta, i garantir la qualitat de les emissions de les sessions. En matèria d'accessibilitat, cal dotar-lo de bucle d'inducció magnètica, un sistema que permet que les persones amb audífon puguen seguir les sessions sense problemes.

6

Cal revisar i actualitzar les normes d'ús d'instal·lacions i equips municipals per part de les associacions.

7

Consells sectorials. Convocar-los amb regularitat i avaluar l'eficàcia dels consells.



PARTICIPACIÓ

¿QUÉ SE HA HECHO EN 2015-2019?

1

Hay que empezar comentando de dónde veníamos. Veníamos de unas legislaturas marcadas por la crisis económica en la que nos hundió la derecha que gobernaba el estado y la autonomía. La derecha utilizaba el sueldo de los funcionarios por pagar parte del descalabro del sistema público. Así los derechos de los trabajadores y trabajadoras públicos fueron recortados, junto con otros servicios públicos, para cuadrar las cuentas públicas sin relacionar los derechos de quienes lo sufrían y las responsabilidades de quienes propiciaron esa situación.

Las primeras medidas del Govern del Canvi en Xirivella fueron respetar “tiempo técnico de trabajo” y el retornamiento de las pagas extras a las que los trabajadores y trabajadoras municipales tenían derecho.

PERSONAL



QUÈ S'HA FET EN 2015-2019?

1 Cal començar comentant d'on veníem. Veníem d'unes legislatures marcades per la crisi econòmica en què ens va afonar la dreta que governava l'estat i l'autonomia. La dreta utilitzava el sou dels funcionaris per pagar part de la desfeta del sistema públic. Així els drets dels treballadors i treballadores públics van ser retallats, juntament a altres servicis públics, per tal de quadrar els comptes públics sense relacionar els drets dels qui ho patien i les responsabilitats dels qui van propiciar eixa situació.

Les primeres mesures del Govern del Canvi a Xirivella van ser respectar “temps tècnic de treball” i el retornament de les pagues extres a què els treballadors i treballadores municipals tenien dret.



PERSONAL

2 Pero había muchas más cosas que hacer. En el departamento de Personal, como en otros, es necesario que haya un trabajo continuado. Cuando empezó la legislatura, en muchos aspectos, arrastraba diez o quince años de atraso, bloqueo o inacción. Había departamentos que aún no estaban formalmente organizados. El grado de interinidad y la durabilidad misma de las interinidades (plazas cubiertas de manera provisional) afectaba gravemente al desarrollo de los servicios municipales. La inexistencia de ningún incentivo para definir objetivos de trabajo generaba incluso descontento entre las mismas compañeras o compañeros.

Cada año de la legislatura hemos atendido varias organizaciones departamentales presentadas por los jefes y jefas de departamentos. Hemos organizado todas las que se han presentado, pero no se han presentado todas.

3 Por otro lado se ha reducido considerablemente la inestabilidad de los trabajadores y trabajadoras, llevando a cabo numerosos procesos de promoción interna y consolidación de los puestos de trabajo.

PERSONAL





PERSONAL

QUÈ S'HA FET EN 2015-2019?

2

Però hi havia moltes més coses a fer. En el departament de Personal, com en altres, cal que hi haja un treball continuat. Quan va començar la legislatura, en molts aspectes, arrossegava deu o quinze anys d'endarreriment, bloqueig o innacció. Hi havia departaments que encara no estaven formalment organitzats. El grau de interinitat i la durabilitat mateixa de les interinitats (places cobertes de manera provisional) afectava greument el desenvolupament dels serveis municipals. La inexistència de cap incentiu per a definir objectius de treball generava fins i tot descontentament entre les mateixes companyes o companys.

Cada any de la legislatura hem atés diverses organitzacions departamentals presentades pels caps de departaments. Hem organitzat totes les que s'han presentat, però no s'han presentat totes.

3

D'altra banda s'ha reduït considerablement la inestabilitat dels treballadors i treballadores, duent a terme nombrosos processos de promoció interna i consolidació dels llocs de treball.

¿QUÉ SE HA HECHO EN 2015-2019?

4 También hemos puesto en marcha la primera fase del futuro sistema de “carrera profesional”. Durante esta legislatura hemos diseñado un complemento salarial que incentiva, con criterios objetivos, todas las trabajadoras y trabajadores del Ayuntamiento a formar equipo y sacar adelante los objetivos de trabajo, buscando un incremento de la eficiencia y de la eficacia en todos los procesos de la administración pública.

5 En legislaturas anteriores la derecha entendió que había que dejar perder algunas plazas de trabajo público por ahorrar dinero. En cada oferta de trabajo público de esta legislatura hemos procurado no perder ninguno, porque entendemos que los servicios públicos que se están prestando no son reducibles ni lo eran antes, más bien al contrario. Este objetivo de no perder plazas públicas, y a pesar de que la Ley de estabilidad presupuestaria nos impide taxativamente crear otras nuevas, nos ha permitido modificar o adecuar lugares trabajo para crear el actual departamento de Participación Ciudadana, una plaza de ingeniería que se requería en Urbanismo e Infraestructuras o la reubicación de plazas por acabar creando el departamento de Educación, que tampoco existía

PERSONAL



QUÈ S'HA FET EN 2015-2019?

4 També hem posat en marxa la primera fase del futur sistema de “carrera professional”. Durant esta legislatura hem dissenyat un complement salarial que incentiva, amb criteris objectius, totes les treballadores i treballadors de l'Ajuntament a formar equip i traure endavant els objectius de treball, buscant un increment de l'eficiència i de l'eficàcia en tots els processos de l'administració pública.

5 En legislatures anteriors la dreta va entendre que havia que deixar perdre algunes places de treball públic per estalviar diners. En cada oferta de treball públic d'esta legislatura hem procurat no perdre'n cap, perquè entenem que els serveis públics que s'estan prestant no són reduïbles ni ho eren abans, més prompte al contrari. Este objectiu de no perdre places públiques, i a pesar que la Llei d'estabilitat presupostària ens impedeix taxativament crear-ne de noves, ens ha permés modificar o adequar llocs treball per a crear l'actual departament de Participació Ciutadana, una plaça d'enginyeria que es requeria en Urbanisme i Infraestructures o la reubicació de places per acabar creant el departament d'Educació, que tampoc no existia.



PERSONAL

¿EN QUÉ HAY QUE SEGUIR TRABAJANDO?

- 1 Hay que abordar asuntos importantes como la disponibilidad, los complementos específicos, el destino de entrada y volver a intentar una negociación de consenso con los sindicatos sobre un aspecto tan delicado e imprescindible como es la dificultad técnica.
- 2 Hay una organización especialmente importante que este gobierno debería haber priorizado por ante otros trabajos y no ha encontrado la manera de hacerlo. Se trata de la organización de la brigada de obras y en la legislatura que entra, antes de que pasen los seis primeros meses, esta organización debería estar negociada y aprobada por el consistorio.
- 3 Otro paso importante deberá ser consolidar definitivamente los objetivos del sistema de incentivos, con los criterios objetivos que marca la ley, y desarrollar un sistema de carrera profesional.

PERSONAL



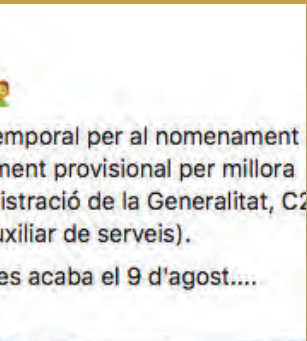
OFERTA D'OCUPACIÓ PÚBLICA

- ✓ Convocada una borsa de treball te personal funcionari interí i/o nomenar l'ocupació del cos auxiliar de l'admin scales 01 (auxiliar de gestió) i 02 (au
 - ✓ El termini per a presentar instànci
- [Mostra'n més...](#)



EN QUÈ CAL CONTINUAR TREBALLANT?

- 1** Cal abordar assumptes importants com la disponibilitat, els complements específics, la destinació d'entrada i tornar a intentar una negociació de consens amb els sindicats sobre un aspecte tan delicat i imprescindible com és la dificultat tècnica.
- 2** Hi ha una organització especialment important que este govern hauria d'haver prioritzat per davant d'altres treballs i no ha trobat la manera de fer-ho. Es tracta de l'organització de la brigada d'obres i a la legislatura que entra, abans que passen els 6 primers mesos, aquesta organització hauria d'estar negociada i aprovada pel consistori.
- 3** Un altre pas important haurà de ser consolidar definitivament els objectius del sistema d'incentius, amb els criteris objectius que marca la llei, i desenvolupar un sistema de carrera professional.



PERSONAL

¿EN QUÉ HAY QUE SEGUIR TRABAJANDO?

- 4** Dejamos un departamento de Recursos Humanos que aún no está al día, que aún tiene mucho trabajo por delante y muchas mejoras que ofrecer a sus trabajadores y trabajadoras y consecuentemente al servicio público, pero cada ejercicio de la próxima legislatura están ya previstos, comprometidos y planificados procesos de selección por oposición para cubrir de forma estable y definitiva un número considerable de puestos de trabajo.
- 5** También en protección de riesgos laborales hay mucho trabajo por delante. Una prioridad es un almacén para la brigada de obras que cumpla todos los requisitos y que permita ofrecer cursos de formación en obra pública, como ya hemos comentado en el apartado de Empleo de este programa.
- 6** Velar por el cumplimiento del Plan de Igualdad para el Personal del Ayuntamiento.
- 7** Mejorar la coordinación interdepartamental, la formación en nuevas tecnologías y administración electrónica, y la estructura de funcionamiento del Ayuntamiento para poder involucrarse en las iniciativas que promueva la Oficina de Proyectos Europeos municipal.

PERSONAL



EN QUÈ CAL CONTINUAR TREBALLANT?

4 Deixem un departament de Recursos Humans que encara no està al dia, que encara té molta feina per davant i moltes millores que oferir als seus treballadors i treballadores i conseqüentment al servei públic, però cada exercici de la pròxima legislatura estan ja previstos, compromesos i planificats processos de selecció per oposició per a cobrir de manera estable i definitiva un nombre considerable de llocs de treball.

5 També en protecció de riscos laborals hi ha molta feina per davant. Una prioritat és un magatzem per a la brigada d'obres que complisca tots els requisits i que permeta oferir cursos de formació en obra pública, com ja hem comentat en l'apartat d'Ocupació d'este programa.

6 Vetlar pel compliment del Pla d'Igualtat per al Personal de l'Ajuntament.

7 Millorar la coordinació interdepartamental, la formació en noves tecnologies i administració electrònica, i l'estructura de funcionament de l'Ajuntament per a poder involucrar-se en les iniciatives que promoga l'Oficina de Projectes Europeus municipal.



PERSONAL

¿QUÉ SE HA HECHO EN 2015-2019?

- 1 Durante esta legislatura se ha incidido mucho en la dignificación del trabajo de la Policía Local y de mejora de sus condiciones laborales. La Policía Local necesita objetivos claros, que prioricen la atención a las personas en situación más vulnerable, como las víctimas de la violencia de género, y las campañas de sensibilización.
- 2 Se ha potenciado una Policía de Proximidad con funciones que vayan más allá de la mera presencia en el calle.
- 3 Se ha trabajado la coordinación con la Policía Nacional, especialmente importante en la protección de las víctimas de la violencia machista o en la detección y actuación contra los problemas que ocasionan las ocupaciones irregulares de viviendas o la venta de drogas.
- 4 Se han incrementado las actuaciones de la Policía Local en campañas preventivas como las de limpieza urbana o consumo drogas, y las charlas a los escolares sobre uso de material pirotécnico o seguridad vial.

SEGURIDAD CIUDADANA



QUÈ S'HA FET EN 2015-2019?

- 1** Durant esta legislatura s'ha incidit molt en la dignificació del treball de la Policia Local i de millora de les seues condicions laborals. La Policia Local necessita objectius clars, que prioritzen l'atenció a les persones en situació més vulnerable, com ara les víctimes de la violència de gènere, i les campanyes de sensibilització.
- 2** S'ha potenciat una Policia de Proximitat amb funcions que vagen més enllà de la mera presència al carrer.
- 3** S'ha treballat la coordinació amb la Policia Nacional, especialment important en la protecció de les víctimes de la violència masclista o en la detecció i actuació contra els problemes que ocasionen les ocupacions irregulars de vivendes o la venda de drogues.
- 4** S'han incrementat les actuacions de la Policia Local en campanyes preventives com ara les de neteja urbana o consum drogues, i les xarrades als escolars sobre ús de material pirotècnic o seguretat vial.



SEGURETAT CIUTADANA

¿EN QUÉ HAY QUE SEGUIR TRABAJANDO?

- 1 Continuar la labor de dignificación del trabajo de la Policía Local y de mejora de sus condiciones laborales.
- 2 En los próximos meses la Policía Local recuperará buena parte de los agentes que han causado baja en aplicación del Real Decreto 1449/2018 sobre jubilación de la Policía Local. En todo caso, habrá que poner en marcha los procesos selectivos necesarios para que todas las vacantes estén cubiertas de manera definitiva.
- 3 Continuar reforzando la coordinación con la Policía Nacional, especialmente importante en la protección de las víctimas de la violencia machista o en la detección y actuación contra la venta de drogas o contra los problemas que ocasionan las ocupaciones irregulares de viviendas. En este último caso, en coordinación con el servicio de intermediación en vivienda y el departamento de Bienestar Social, sobre todo cuando hay menores u otras personas vulnerables implicadas.

SEGURIDAD CIUDADANA



EN QUÈ CAL CONTINUAR TREBALLANT?

- 1** Continuar la labor de dignificació del treball de la Policia Local i de millora de les seues condicions laborals.
- 2** En els pròxims mesos la Policia Local recuperarà bona part dels agents que han causat baixa en aplicació del Reial Decret 1449/2018 sobre jubilació de la Policia Local. En tot cas, caldrà posar en marxa els processos selectius necessaris per a que totes les vacants estiguen cobertes de manera definitiva.
- 3** Continuar reforçant la coordinació amb la Policia Nacional, especialment important en la protecció de les víctimes de la violència masclista o en la detecció i actuació contra la venda de drogues o contra els problemes que ocasionen les ocupacions irregulars de vivendes. En este últim cas, en coordinació amb el servici d'intermediació en habitatge i el departament de Benestar Social, sobretot quan hi ha menors o altres persones vulnerables implicades.



SEGURETAT CIUTADANA

#RicardBarberà

¿EN QUÉ HAY QUE SEGUIR TRABAJANDO?

- 4 Potenciación del Consejo de Seguridad Ciudadana para continuar desarrollando las tareas de prevención e intermediación de conflictos vecinales con la participación de representantes de la Corporación, de la policía local, de las asociaciones vecinales, del comercio, de los centros educativos, de las asociaciones juveniles y otros que sean de interés comunitario. Contando también con la ciudadanía no asociada.
- 5 Garantizar un servicio administrativo eficaz, propio o delegado en otra administración, para la tramitación de cualquier procedimiento sancionador y la solicitud y tramitación de permisos.
- 6 Una programación continuada de campañas de prevención, sobre todo en aspectos de educación vial y de drogodependencias, difusión de derechos de las personas; y también de otros de sensibilización como la buena utilización de los espacios y de los servicios públicos, especialmente por lo que respecta a la limpieza urbana. Todas estas campañas deben contar con la participación del mundo educativo y asociativo.

SEGURIDAD CIUDADANA



EN QUÈ CAL CONTINUAR TREBALLANT?

- 4 Potenciació del Consell de Seguretat Ciutadana per a continuar desenvolupant les tasques de prevenció i intermediació de conflictes veïnals amb la participació de representants de la Corporació, de la policia local, de les associacions del veïnat, del comerç, dels centres educatius, de les associacions juvenils i d'altres que siguin d'interés comunitari. Comptant també amb la ciutadania no associada.
- 5 Garantir un servei administratiu eficaç, propi o delegat en una altra administració, per a la tramitació de qualsevol procediment sancionador i la sol·licitud i tramitació de permisos.
- 6 Una programació continuada de campanyes de prevenció, sobretot en aspectes d'educació viària i de drogodependències, difusió de drets de les persones; i també d'altres de sensibilització com ara la bona utilització dels espais i dels serveis públics, especialment pel que fa a la neteja urbana. Totes aquestes campanyes han de comptar amb la participació del món educatiu i associatiu.



SEGURETAT CIUTADANA

¿EN QUÉ HAY QUE SEGUIR TRABAJANDO?

- 7 Creación y señalización de caminos escolares seguros, dentro del proyecto “En la escuela, en pie”.
- 8 Revisar y actualizar los diferentes planes de actuación municipal en situaciones de emergencia y catástrofe que requiere el municipio.

SEGURIDAD CIUDADANA



EN QUÈ CAL CONTINUAR TREBALLANT?

7

Creació i senyalització de camins escolars segurs, dins el projecte “A l’escola, a peu”.

8

Revisar i actualitzar els diferents plans d’actuació municipal en situacions d’emergència i catàstrofe que requereix el municipi.



SEGURETAT CIUTADANA

#RicardBarberà

¿QUÉ SE HA HECHO EN 2015-2019?

- 1 Reducción del deuda con los bancos en más de 5 millones de euros.
- 2 Eliminación de las facturas sin pagar.
- 3 Reducción del período medio de pago, de más de 71 días en 2015 a 30 días ahora.
- 4 Inversiones responsables y financieramente sostenibles.

¿EN QUÉ HAY QUE SEGUIR TRABAJANDO?

Continuar haciendo una gestión responsable para mejorar los parámetros económicos y poder acceder a ayudas para avanzar en los compromisos de sostenibilidad del Pacto de Alcaldías, cubrir las necesidades de contratación de personal, incidir en los barrios que requieren más atención y, en definitiva mejorar los servicios que presta el Ayuntamiento.

HACIENDA



QUÈ S'HA FET EN 2015-2019?

- 1 Reducció del deute amb els bancs en més de 5 milions d'euros.
- 2 Eliminació de les factures sense pagar.
- 3 Reducció del període mitjà de pagament, de més de 71 dies en 2015 a 30 dies ara.
- 4 Inversions responsables i finançament sostenibles.

EN QUÈ CAL CONTINUAR TREBALLANT?

Continuar fent una gestió responsable per a millorar els paràmetres econòmics i poder accedir a ajudes destinades a avançar en els compromisos de sostenibilitat del Pacte d'Alcaldies, cobrir les necessitats de contractació de personal, incidir en els barris que requereixen més atenció y, en definitiva, millorar els servicis que presta l'Ajuntament.



HISENDA